



รายงานการประเมินการจัดการความรู้ด้วยตนเอง  
(Knowledge Management Self - Assessment : KMA)

ของ

ฐานทัพเรือสัตหีบ

ประจำปีงบประมาณ ๒๕๖๗

## เกณฑ์การตรวจประเมินการรายงานตนเอง KMA

### ๑. ผู้นำ/ผู้บริหารด้านการจัดการความรู้

#### ๑.๑ การกำหนดนโยบายการจัดการความรู้ การทบทวนและสรุปบทเรียนผลการดำเนินงานตามภารกิจ เพื่อแสวงหาแนวทาง/วิธีการในการปรับปรุงการทำงานของหน่วย

รฐท.สส. ได้ดำเนินการตามภารกิจหน้าที่ที่สำคัญเพื่อส่งมอบคุณค่าผ่าน กองทัพเรือสู่ประชาชน ด้วยการขับเคลื่อนองค์กรที่ ผบ.รฐท.สส. ได้กำหนดทิศทางให้องค์กรมุ่งไปสู่ความเป็นเลิศด้านการฐานทัพ และพัฒนาองค์กรให้มีประสิทธิภาพและมีประสิทธิผล อันจะสอดคล้องกับการพัฒนาประเทศตามยุทธศาสตร์ชาติ และแนวทางการพัฒนา กองทัพเรือ ตามยุทธศาสตร์กองทัพเรือระยะ ๒๐ ปี ด้านการส่งกำลังบำรุง ในการพัฒนาขีดความสามารถของฐานทัพท่าเรือ ในการส่งกำลังบำรุงให้ครอบคลุมพื้นที่ปฏิบัติการของกองทัพเรือ ภายใต้วิสัยทัศน์ คือ **“เป็นฐานทัพเรือชั้นนำในภูมิภาคเอเชียตะวันออกเฉียงใต้ ด้วยความเป็นเลิศด้านการบริหารจัดการท่าเรือ ภายในปี ๒๕๖๘”** ที่ใช้กำหนดกรอบทิศทางกำหนดนโยบายหรือแนวทางปฏิบัติ สร้างกระบวนการปฏิบัติงาน การกำกับดูแลองค์กร สร้างความร่วมมือกับหน่วยงานข้างเคียงทั้งในและนอกกองทัพเรือ ให้สามารถ บรรลุเป้าหมายของหน่วยที่กำหนดไว้ตามพันธกิจ ๕ ข้อ คือ ๑. การพิทักษ์ และเทิดทูนสถาบันพระมหากษัตริย์ ๒.บริหารจัดการงานด้านการฐานทัพเพื่อสนับสนุนกำลังรบของกองทัพเรือ และหน่วยอื่น ๆ ในพื้นที่รับผิดชอบ ๓.ใช้ศักยภาพและขีดความสามารถของ รฐท.สส. ในการพัฒนาประเทศ และการบรรเทาสาธารณภัย ๔.ดำรงความพร้อมขีดความสามารถของ รฐท.สส. ในการปฏิบัติงานตามภารกิจที่ได้รับมอบหมาย ๕.บริหารจัดการ รฐท.สส. ภายใต้กรอบการบริหารกิจการบ้านเมืองที่ดี ๑๔ เป้าประสงค์ ๓๑ ตัวชี้วัดหลัก ภายใต้กรอบการบริหารกิจการบ้านเมืองที่ดี ซึ่งได้ทำการทบทวน ตามอนุมัติ รฐท.สส. ลง ๒๗ ก.ย.๖๖ ท้ายบันทึกคณะกรรมการพัฒนาคุณภาพการบริการจัดการภาครัฐ รฐท.สส. ด่วน ที่ ๑๔/๖๖ ลง ๒๕ ก.ย.๖๖ เรื่อง ขออนุมัติกำหนดตัวชี้วัดและค่าเป้าหมายของ รฐท.สส. ประจำปีงบประมาณ ๖๖ ทั้งนี้เพื่อที่จะสนับสนุนให้การดำเนินการของฐานทัพเรือ สัตหีบบรรลุเป้าหมายตาม วิสัยทัศน์ พันธกิจ ตลอดจนสร้างตัวตนขององค์กรให้มีความชัดเจน มีการปฏิบัติของกำลังพลไปในทิศทางเดียวกัน

รฐท.สส. จึงได้กำหนดค่านิยมของ รฐท.สส. คือ S-BASE



ค่านิยมของ รฐท.สส. คือ S-BASE

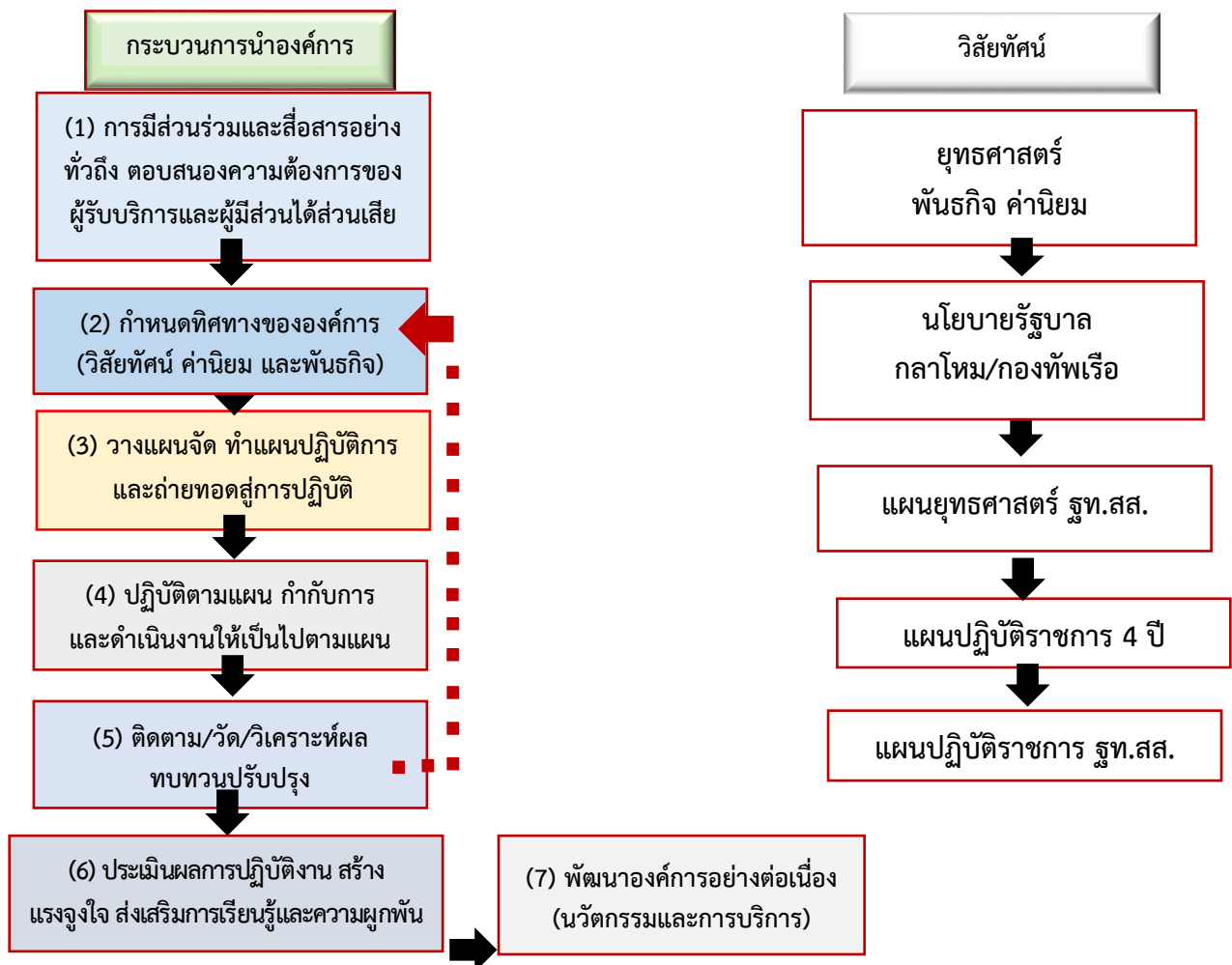
วัฒนธรรม **“We serve the fleet”** มุ่งเน้นการให้บริการด้านส่งกำลังบำรุงกองเรือ และหน่วยงานในพื้นที่รับผิดชอบ โดยมีคุณลักษณะของวัฒนธรรมที่การสร้างควมไว้วางใจ เน้นคุณภาพ ความแน่นอน ให้บริการตลอดเวลา และสร้างความรู้สึกที่ดีต่อผู้รับบริการ

ตาราง ยุทธศาสตร์ พันธกิจ

ยุทธศาสตร์	พันธกิจ
1.การพิทักษ์และเทิดทูนสถาบันพระมหากษัตริย์	1.การพิทักษ์และเทิดทูนสถาบันพระมหากษัตริย์
2.การพัฒนาฐานทัพเรือ ให้มีขีดความสามารถทัดเทียมกับฐานทัพเรือ ทำเรือชั้นนำในภูมิภาคเอเชียตะวันออกเฉียงใต้	2.บริหารจัดการงานด้านการฐานทัพเพื่อสนับสนุนกำลังรบของกองทัพเรือและหน่วยอื่น ๆ ในพื้นที่รับผิดชอบ
3.การพัฒนาขีดความสามารถของ รฐท.สส. เพื่อสนับสนุนการพัฒนาประเทศ และการช่วยเหลือประชาชน	3.ใช้ศักยภาพและขีดความสามารถของ รฐท.สส. ในการพัฒนาประเทศและการบรรเทาสาธารณภัย
4.การดำรงขีดความสามารถของ รฐท.สส. ในการปฏิบัติงานตามภารกิจหลักของหน่วย และภารกิจที่กองทัพเรือมอบหมาย	4.ดำรงความพร้อมขีดความสามารถของ รฐท.สส. ในการปฏิบัติงานตามภารกิจที่ได้รับมอบหมาย
5.การพัฒนากระบวนการจัดการให้มีความเป็นมาตรฐานและทันสมัยภายใต้กรอบการบริหารกิจการบ้านเมืองที่ดี	5.บริหารจัดการ รฐท.สส. ภายใต้กรอบการบริหารกิจการบ้านเมืองที่ดี

ที่มา : ยุทธศาสตร์ฐานทัพเรือสัทธิบ พ.ศ.2564 - 2568

กระบวนการในการจัดทำวิสัยทัศน์และค่านิยมของ รฐท.สส.



กระบวนการในการจัดทำวิสัยทัศน์และค่านิยม

พันธกิจหลัก (Core business) ของหน่วย คือ การดำเนินการในเรื่องการฐานทัพ ได้แก่ การซ่อมบำรุง การทำเรือและสิ่งอำนวยความสะดวกอื่น ๆ และส่งผลลัพธ์ต่อ และตามแผนยุทธศาสตร์ รฐท.สส. ในการพัฒนาฐานทัพเรือให้มีขีดความสามารถทัดเทียมกับฐานทัพเรือชั้นนำในภูมิภาคเอเชียตะวันออกเฉียงใต้ และพัฒนาขีดความสามารถของกำลังพล รฐท.สส. ให้มีความเป็นมืออาชีพ

ผ.รฐท.สส. ได้มอบนโยบายและมอบหมายให้ รอง ผ.รฐท.สส.(๑) เป็นประธานกรรมการ (Chief Knowledge Officer: CKO) ทำหน้าที่กำกับ ดูแล พร้อมให้การสนับสนุน ส่งเสริมให้ นชต.รฐท.สส. ให้มีความสำคัญด้านการจัดการความรู้ (KM) และงานด้านบริหารจัดการภาครัฐ (PMQA) มาใช้เป็นเครื่องมือในการบริหารจัดการและการปฏิบัติการภายในหน่วย มีนโยบายที่มุ่งดำเนินการจัดการความรู้ที่สอดคล้องวิสัยทัศน์ของ รฐท.สส.

#### เอกสารอ้างอิง

- ๑.๑.๑ ขออนุมัติกำหนดตัวชี้วัดและค่าเป้าหมายของ รฐท.สส. ประจำปีงบประมาณ ๖๖
- ๑.๑.๒ แผนการจัดการความรู้ของ รฐท.สส. ประจำปีงบประมาณ ๒๕๖๗

วิสัยทัศน์ : เป็นฐานทัพเรือชั้นนำในภูมิภาคเอเชียตะวันออกเฉียงใต้ ด้วยความเป็นเลิศด้านการบริหารจัดการท่าเรือภายในปี 2568 โดยมีเป้าประสงค์ประเด็นยุทธศาสตร์ ดังนี้	
ประเด็นยุทธศาสตร์	เป้าประสงค์
๒. การพัฒนาฐานทัพเรือ ให้มีขีดความสามารถทัดเทียมกับฐานทัพท่าเรือชั้นนำในภูมิภาคเอเชียตะวันออกเฉียงใต้	๒. รฐท.สส. มีขีดความสามารถในการบริหารจัดการท่าเรือในการสนับสนุน เรือรบของกองทัพเรือ เรือรบกองทัพเรือต่างประเทศ และเรือพาณิชย์ เทียบเคียงได้กับฐานทัพเรือ ท่าเรือ ชั้นนำของประเทศในภูมิภาคเอเชียตะวันออกเฉียงใต้
	๓. การบริหารจัดการท่าเรือมีประสิทธิภาพ ทันสมัย
๓. การพัฒนาขีดความสามารถของ รฐท.สส. เพื่อสนับสนุนการพัฒนาประเทศ การรักษาความสงบเรียบร้อย และการช่วยเหลือประชาชน	๕. การรักษาความปลอดภัยในพื้นที่รับผิดชอบ
๔. การดำรงขีดความสามารถของ รฐท.สส. ในการปฏิบัติงานตามภารกิจหลักของหน่วย และภารกิจที่กองทัพเรือมอบหมาย	๘. รฐท.สส. มีความพร้อมด้าน องค์กรบุคคล องค์กรวัตถุ และองค์ยุทธวิธี ในการปฏิบัติงานตามภารกิจหลักของหน่วย
	๙. รฐท.สส. มีความพร้อมด้าน องค์กรบุคคล องค์กรวัตถุ และองค์ยุทธวิธี ในการปฏิบัติงานในการให้การสนับสนุนการปฏิบัติงานของหน่วยงานอื่นๆ หรือภารกิจตามที่กองทัพเรือมอบหมาย
	๑๐. กำลังพลของ รฐท.สส. ได้รับการพัฒนาให้มีขีดสมรรถนะเหมาะสมกับตำแหน่งสามารถปฏิบัติหน้าที่ของตนเองได้อย่าง มีประสิทธิภาพ

<b>วิสัยทัศน์ :</b> เป็นฐานทัพเรือชั้นนำในภูมิภาคเอเชียตะวันออกเฉียงใต้ ด้วยความเป็นเลิศด้านการบริหารจัดการท่าเรือภายในปี 2568 โดยมีเป้าประสงค์ประเด็นยุทธศาสตร์ ดังนี้	
<b>ประเด็นยุทธศาสตร์</b>	<b>เป้าประสงค์</b>
๕. การพัฒนาระบบบริหารจัดการให้มีความเป็นมาตรฐานและทันสมัย ภายใต้กรอบการบริหารกิจการบ้านเมืองที่ดี	๑๑. การบริหารจัดการของ รฐท.สส. เป็นไปอย่างมีประสิทธิภาพ มีความเป็นมาตรฐานสามารถถ่ายทอดและส่งต่อได้

**ประสิทธิผลและประสิทธิภาพของกระบวนการ**

ชื่อตัวชี้วัด	เป้าหมาย	ข้อมูลย้อนหลัง			
		ปี 63	ปี 64	ปี 65	ปี 66
<b>7.6 ผลลัพธ์ด้านประสิทธิผลของกระบวนการและการจัดการเครือข่ายอุปทาน</b>					
<b>16. ตัวชี้วัดด้านประสิทธิผลและประสิทธิภาพของกระบวนการ</b>					
1. ความรวดเร็วของการตอบสนองกรณีเกิดภาวะฉุกเฉิน (ไฟไหม้) ในเขตท่าเรือ	30 นาที	30	30	30	30
2. จำนวนนวัตกรรมที่เกิดจากกระบวนการของ รฐท.สส. (รพ.อาภากรฯ)	5	ตัวชี้วัดใหม่			5
3. จำนวนองค์ความรู้หลักและสนับสนุนของ นขต.รฐท.สส. ที่ได้จากการปฏิบัติงาน (KM/ปี)	12	ตัวชี้วัดใหม่	20	12	12
4. จำนวนกระบวนการงานบริการที่ได้รับการปรับปรุงขั้นตอน/ระยะเวลาในการดำเนินงาน	5	ตัวชี้วัดใหม่			2

ตารางผลลัพธ์ด้านประสิทธิผลของกระบวนการและการจัดการเครือข่ายอุปทาน

**ผลลัพธ์ด้านการให้ความสำคัญผู้รับบริการและผู้มีส่วนได้ส่วนเสีย**

ชื่อตัวชี้วัด	เป้าหมาย	ข้อมูลย้อนหลัง			
		ปี 63	ปี 64	ปี 65	ปี 66
<b>7.2 ผลลัพธ์ด้านการให้ความสำคัญผู้รับบริการและผู้มีส่วนได้ส่วนเสีย</b>					
<b>3. ตัวชี้วัดด้านความพึงพอใจของผู้รับบริการและผู้มีส่วนได้ส่วนเสีย</b>					
1. ร้อยละความพึงพอใจของผู้รับบริการท่าเรือ	85	89.81	91.34	89.08	89.00
2. ร้อยละความพึงพอใจของผู้รับบริการท่าเรือ	80	83.68	85.01	84.6	89.58
3. ร้อยละความพึงพอใจของผู้รับบริการทางการแพทย์ รพ.อาภากรฯ	85	90.34	92.43	92.46	93.2
4. ร้อยละความพึงพอใจของผู้รับบริการ กขส.รฐท.สส.	80		91.8	93.75	93.00
5. ร้อยละความพึงพอใจของผู้รับบริการให้บริการอนุญาตให้ราษฎรจับจองพื้นที่ทรงสงวน	80			98.58	98.3
6. ร้อยละความพึงพอใจของผู้รับบริการกิจการพิเศษ	80				95
8. ความสำเร็จของการเสริมสร้างความสัมพันธ์และความร่วมมือทางทหารกับมิตรประเทศ และองค์การระหว่างประเทศ	20				21
9. จำนวนครั้งในการจัดกำลังพลเข้าร่วมกิจกรรมสร้างความร่วมมือความมั่นคงและความสัมพันธ์ระหว่างประเทศทางทหารได้ตามแผน	3				3

ชื่อตัวชี้วัด	เป้าหมาย	ข้อมูลย้อนหลัง			
		ปี 63	ปี 64	ปี 65	ปี 66
<b>4. ตัวชี้วัดด้านการให้ความสำคัญกับผู้รับบริการและผู้มีส่วนได้ส่วนเสีย</b>					
1.จำนวนช่องทางการเข้าถึงข้อมูลข่าวสาร รฐท.สส. ของประชาชน	4		4	4	4
2.จำนวนกิจกรรมสร้างความสัมพันธ์ที่ดีกับกลุ่มผู้รับบริการและผู้มีส่วนได้เสีย	20				25
3.ร้อยละความพึงพอใจในกิจกรรมร่วมกับชุมชนกลุ่มผู้รับบริการและผู้มีส่วนได้เสีย	80				82
4.การจัดการแก้ไขข้อร้องเรียน (จำนวนเรื่องที่ได้รับการแก้ปัญหา)	5	10	11	3	3

ตารางแสดงผลลัพธ์ด้านการให้ความสำคัญกับผู้รับบริการและผู้มีส่วนได้ส่วนเสีย

รฐท.สส. ให้ความสำคัญกับผู้รับบริการและผู้มีส่วนได้ส่วนเสีย จากการประเมินความพึงพอใจของผู้รับบริการ มีแนวโน้มการให้บริการที่ดี ผู้รับบริการและผู้มีส่วนได้ส่วนเสีย ตาราง ผลลัพธ์ด้านการให้ความสำคัญกับผู้รับบริการและผู้มีส่วนได้ส่วนเสีย ในภาพรวมมีแนวโน้มที่ดีขึ้น

### ขีดความสามารถและอัตรากำลังบุคลากร

ผลลัพธ์ด้านการมุ่งเน้นบุคคล ของ รฐท.สส ตารางผลลัพธ์ด้านบุคลากร มีผลการวัดดังนี้

ชื่อตัวชี้วัด	เป้าหมาย	ข้อมูลย้อนหลัง			
		ปี 63	ปี 64	ปี 65	ปี 66
<b>7.3 ผลลัพธ์ด้านบุคลากร</b>					
<b>7. ตัวชี้วัดด้านการทำให้บุคลากรมีความผูกพัน</b>					
5.ค่าเฉลี่ยการประเมินผลจากการสำรวจแบบสำรวจความพึงพอใจและความผูกพันต่อองค์กร (ข้อ 11 การสวัสดิการ)	ระดับ 3		ตัวชี้วัดใหม่		3.49
6.ค่าเฉลี่ยการประเมินผลจากการสำรวจแบบสำรวจความพึงพอใจและความผูกพันต่อองค์กร (ข้อ 8 ตำแหน่งและความก้าวหน้า)	ระดับ 3		ตัวชี้วัดใหม่		4.13
<b>8. ตัวชี้วัดด้านการพัฒนาบุคลากรและการพัฒนาผู้นำของส่วนราชการ</b>					
1.ร้อยละของบุคลากรที่ได้ผ่านการอบรมหลักสูตรระดับผู้บริหาร (ร.ร.สธ.ทร./วทร.)	80	76.78	75	82.14	75
2.ค่าเฉลี่ยการประเมินผลจากการสำรวจแบบสำรวจความพึงพอใจและความผูกพันต่อองค์กร (ข้อ 4 ความรู้และทักษะ)	ระดับ 3		ตัวชี้วัดใหม่		3.48
3.ความสำเร็จในการฝึกหลักสูตรของ กสพ.รฐท.สส	80		ตัวชี้วัดใหม่		90
4.ความสำเร็จในการฝึกอบรมดับเพลิงของ กขส.รฐท.สส.	80		ตัวชี้วัดใหม่		95
5.ความสำเร็จในการฝึกอบรมพลขับของ กขส.รฐท.สส.จำนวน	80		ตัวชี้วัดใหม่		99
6.ความสำเร็จการฝึกยิงอาวุธประจำกายของ รจ.รฐท.สส.	80		ตัวชี้วัดใหม่		85
7.ความสำเร็จการฝึกเป็นหน่วย หมู่ ตอน หมวด เหล่า ร. ของ กอง รปภ.รฐท.สส.	80		ตัวชี้วัดใหม่		87
8.ความสำเร็จการฝึกเบื้องต้นเฉพาะเหล่า ร. ของ กอง รปภ.รฐท.สส. จำนวน 624 นาย	80		ตัวชี้วัดใหม่		84
9.จำนวนการควบคุมรถฟอร์คลิฟท์อย่างปลอดภัยและถูกวิธี	2	0	0	2	2
10.ความสำเร็จในการการพัฒนาอาชีพทหารกองประจำการอบรมอาชีพช่างสาขาต่างๆ	90	0	0	ตัวชี้วัดใหม่	95

ตารางผลลัพธ์ด้านบุคลากร

## ๑.๒ การสื่อสาร ถ่ายทอด ทิศทางของหน่วยงาน และแนวทางการดำเนินงานการจัดการความรู้เพื่อให้บุคลากรในหน่วยได้รับรู้ เข้าใจถึงเป้าหมายและนำไปสู่การปฏิบัติ

ฐท.สส. ได้อนุมัติแต่งตั้งคณะกรรมการการจัดการความรู้ของ ฐท.สส. ประจำปีงบประมาณ พ.ศ.๒๕๖๗ โดยมีโครงสร้าง ๒ ส่วน ได้แก่ คณะกรรมการการจัดการความรู้ของ ฐท.สส. มี รอง ผบ.ฐท.สส.(สายงานด้านกำลังพล) เป็นประธานกรรมการ (CKO) เป็นผู้นำการจัดการความรู้ และในส่วนคณะทำงานการจัดการความรู้ตามสาขาการปฏิบัติงาน ๑๓ คณะทำงาน โดยจำแนกตามภารกิจของหน่วย โดยหน่วย นขต.ฐท.สส. และหน่วยสมทบ จะส่งรายชื่อผู้แทนหน่วยที่รับผิดชอบตามสาขาคณะทำงานของตน ในแต่ละคณะทำงานฯ เพื่อเป็นผู้คอยประสานงานกับผู้ส่งเสริมการจัดการความรู้ (KM fa) ในการนำนโยบายและแผนงานจากคณะกรรมการฯ ถ่ายทอดไปสู่การปฏิบัติ ซึ่งหน่วย นขต.ฐท.สส. และหน่วยสมทบ จะมี KM ทีมในหน่วยของตน

คณะกรรมการการจัดการความรู้ของ ฐท.สส. ได้มีการจัดการประชุมเพื่อชี้แจงแผนการจัดการความรู้ของ ฐท.สส. ประจำปี ๒๕๖๗ โดยมี รอง ผบ.ฐท.สส.(สายงานด้านกำลังพล) ในฐานะผู้นำการจัดการความรู้ เป็นประธานฯ การประชุมฯ โดยมีวัตถุประสงค์เพื่อให้คณะกรรมการการจัดการความรู้ของ ฐท.สส.และคณะทำงานการจัดการความรู้ตามสาขาการปฏิบัติงาน ได้รับทราบนโยบาย แนวทาง แผนงานการจัดการความรู้ ฐท.สส. โดยให้ยึดตามวิสัยทัศน์ ยุทธศาสตร์ เป้าประสงค์ ตัวชี้วัด และกระบวนการทำงานหลักของ ฐท.สส. โดยเน้นอยู่ที่งานด้านการฐานทัพ ท่าเรือ ซึ่งเป็นภารกิจหลักของ ฐท.สส. และถือว่าเป็นกิจกรรมที่มีความเชี่ยวชาญมากที่สุด

### เอกสารอ้างอิง

- ๑.๒.๑ บันทึก ฐท.สส. ที่ กท ๐๕๒๑.๑/๑๖ ลง ๓ ม.ค.๖๗ เรื่อง ขอให้หน่วยส่งรายชื่อร่วมเป็นคณะทำงานการจัดการความรู้ ประจำปีงบประมาณ พ.ศ.๒๕๖๗
- ๑.๒.๒ คำสั่ง ฐท.สส. เรื่อง แต่งตั้งคณะกรรมการการจัดการความรู้ของฐานทัพเรือสัตหีบ ประจำปีงบประมาณ พ.ศ.๒๕๖๗
- ๑.๒.๓ คำสั่ง กขส.ฐท.สส. เรื่อง แต่งตั้งคณะกรรมการการจัดการความรู้ของ กรง.ฐท.สส. ประจำปีงบประมาณ พ.ศ.๒๕๖๗
- ๑.๒.๔ คำสั่ง กรง.ฐท.สส. เรื่อง แต่งตั้งคณะกรรมการการจัดการความรู้ของ กรง.ฐท.สส. ประจำปีงบประมาณ พ.ศ.๒๕๖๗
- ๑.๒.๕ คำสั่ง กขธ.ฐท.สส. เรื่อง แต่งตั้งคณะทำงานจัดการความรู้ของกองช่างโยธา ฐานทัพเรือสัตหีบ
- ๑.๒.๖ คำสั่ง กทส.ฐท.สส. เรื่อง แต่งตั้งคณะกรรมการการจัดการความรู้ของ กรง.ฐท.สส. ประจำปีงบประมาณ พ.ศ.๒๕๖๗
- ๑.๒.๗ คำสั่ง รพ.อากาศรเกียรติวงศ์ ฐท.สส. เรื่อง แต่งตั้งคณะกรรมการจัดการความรู้โรงพยาบาลอากาศรเกียรติวงศ์ ฐานทัพเรือสัตหีบ
- ๑.๒.๘ คำสั่ง กภพศ.ฐท.สส. เรื่อง แต่งตั้งคณะกรรมการจัดการความรู้
- ๑.๒.๙ คำสั่ง กอท.ฐท.สส. เรื่อง แต่งตั้งคณะกรรมการการจัดการความรู้ของ กอท.ฐท.สส.
- ๑.๒.๑๐ คำสั่ง กรม กสพ.ฐท.สส. เรื่อง แต่งตั้งคณะกรรมการ การจัดการความรู้ของ กรม กสพ.ฐท.สส.
- ๑.๒.๑๑ คำสั่ง สสส.ฐท.สส. เรื่อง แต่งตั้งคณะกรรมการจัดการความรู้ของ สสส.ฐท.สส.
- ๑.๒.๑๒ คำสั่ง รจ.ฐท.สส. เรื่อง แต่งตั้งคณะทำงานจัดการความรู้ของเรือนจำฐานทัพเรือสัตหีบ
- ๑.๒.๑๓ คำสั่ง กอง รปภ.ฐท.สส. เรื่อง แต่งตั้งกรรมการจัดการความรู้

๑.๒.๑๔ คำสั่ง พัน.สท.ท.ร.ที่ ๒ กรม สท.ท.ร. เรื่อง แต่งตั้งคณะกรรมการจัดการความรู้

๑.๒.๑๕ อนุมัติจัดการประชุมชี้แจงแผนการจัดการความรู้ของ รฐท.สส. ประจำปีงบประมาณ พ.ศ.๒๕๖๗

### ๑.๓ ส่งเสริมการจัดการความรู้ เพื่อสร้างสรรค์นวัตกรรมด้านนโยบาย/กระบวนการ/ผลผลิต

เนื่องจาก รฐท.สส. มี นขต.รฐท.สส.และหน่วยสมทบ ที่มีความหลากหลายของแต่ละสายวิทยาการ เช่น รพ.อากาศเกียรติวงศ์ รฐท.สส. กรง.รฐท.สส. กอง รปภ.รฐท.สส. สสส.รฐท.สส. กชธ.รฐท.สส. พัน.สท.ท.ร.ที่ ๒ กรม สท.ท.ร. จึงมอบนโยบายให้ นขต.รฐท.สส.และหน่วยสมทบ ดำเนินการพิจารณาหัวข้อการจัดการความรู้ โดยพิจารณาแนวทางจากภารกิจหลักของหน่วยของตน แต่ต้องเชื่อมโยง ตอบสนองเรื่องการฐานทัพ ท่าเรือ ได้แก่ การซ่อมบำรุง การท่าเรือ และสิ่งอำนวยความสะดวกอื่น ๆ โดยให้คณะทำงานของแต่ละหน่วย สรรหาหัวข้อในการจัดการความรู้ โดยคำนึงถึงผลลัพธ์ ผู้รับผลผลิต แล้วนำมาเสนอในที่ประชุมฯ ตามที่ได้กำหนด

### รายงานองค์ความรู้ ประจำปี ๒๕๖๖

ลำดับที่	หน่วย	หัวข้อองค์ความรู้
๑	แผนกรรมวิธีข้อมูล บก.รฐท.สส.	กระบวนการในการส่งซ่อม และจำหน่ายครุภัณฑ์สาย สสท.
๒	กชธ.รฐท.สส.	กระบวนการตรวจมลพิษทางรถยนต์ของ ทร. ในพื้นที่ภาคตะวันออก
๓	กรง.รฐท.สส.	กระบวนการทดสอบชุดพัดน้ำหน่วยเรือและหน่วยบก หลังการซ่อมทำ
๔	กชธ.รฐท.สส.	การแก้ไขปัญหาข้อขัดข้องระบบจำหน่ายไฟฟ้า (ระบบไฟฟ้าแรงสูง)
๕	กทส.รฐท.สส.	กระบวนการขจัดคราบน้ำมันรั่วไหลในเขตท่าเรือ
๖	รพ.อากาศเกียรติวงศ์ รฐท.สส.	การจัดตั้ง รพ.สนามขีดความสามารถระดับ ๒ เพื่อสนับสนุนการบรรเทาสาธารณภัย และช่วยเหลือประชาชน
๗	กทพศ.รฐท.สส.	- กระบวนการทางศาสนาเกี่ยวกับการจัดการศพ และหลักการปฏิบัติในพิธีพระราชทานเพลิงศพ - การดำเนินการจัดงานสัปดาห์กั๊กานาวี
๘	กอท.รฐท.สส.	กระบวนการขออนุญาตปลูกสร้างสิ่งปลูกสร้างภายในบริเวณเขตปลอดภัยในราชการทหาร ตามพระราชกฤษฎีกากำหนดบริเวณเขตปลอดภัยในราชการทหารแห่งกองทัพเรือ
๙	กรม กสพ.รฐท.สส.	การปฏิบัติในการช่วยเหลือรถติดทรายบริเวณหน้าหาด
๑๐	สสส.รฐท.สส.	กระบวนการจัดตั้งศูนย์วิทยุสื่อสารในการบรรเทาสาธารณภัย รฐท.สส.
๑๑	รจ.รฐท.สส.	หลักการปฏิบัติในการควบคุมผู้ต้องขัง
๑๒	กอง รปภ.รฐท.สส.	การจัดยามใหญ่ถวายพระเกียรติ ณ กองรักษาการณ์ รฐท.สส.
๑๓	พัน.สท.ท.ร.ที่ ๒ กรม สท.ท.ร.	การกวดขันระเบียบวินัยกำลังพล ทร. บริเวณประตูทางเข้า รฐท.สส.

ในปีงบประมาณ 2566 จัดให้มีการจัดการเรียนรู้ของหน่วย นขต.ฐท.สส. จำนวน 13 เรื่อง ตามตาราง และจัดเก็บในรูปแบบไฟล์ PDF สามารถเข้าเยี่ยมชมได้ทางเว็บไซต์ [www.sattahibase.navy.mi.th/kmsnb](http://www.sattahibase.navy.mi.th/kmsnb)



ภาพการจัดการความรู้ผ่าน เว็บไซต์ <https://www.sattahibase.navy.mi.th/kmsnb>

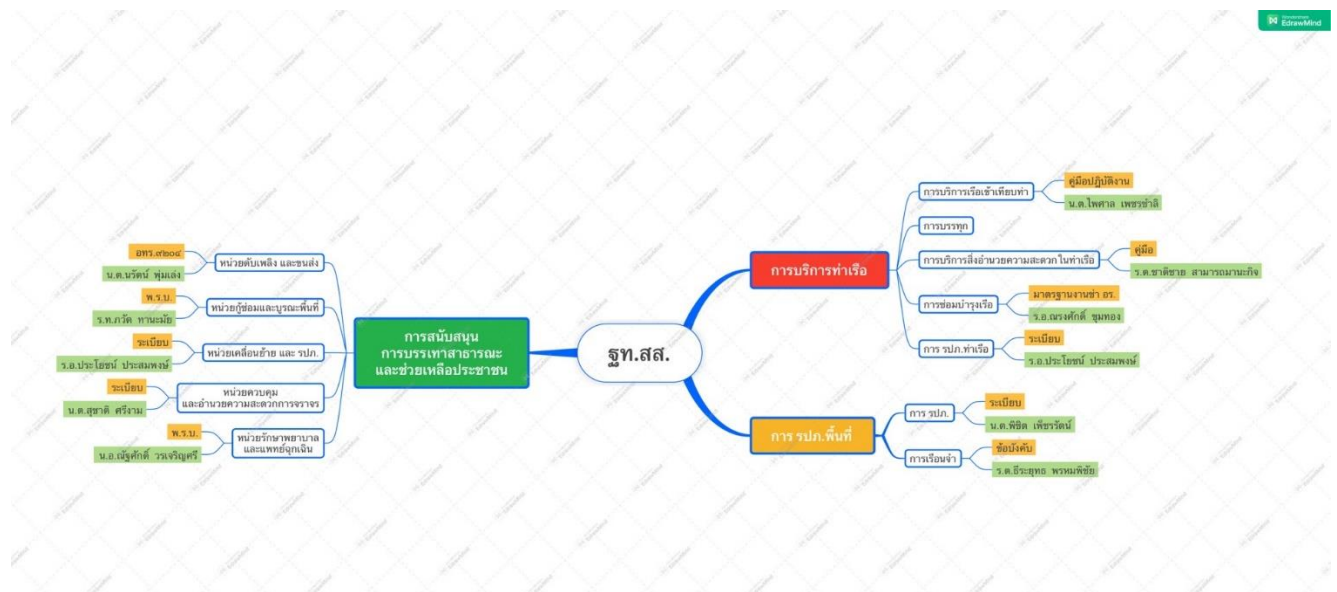
ในปีงบประมาณ 2566 ฐท.สส. ได้นำเสนอผลงานองค์ความรู้ เรื่อง การขจัดคราบน้ำมันรั่วไหลในเขตท่าเรือ กทส.ฐท.สส. เข้าประกวดในระดับกองทัพเรือ และได้รับรางวัลการจัดการความรู้ของกองทัพเรือ ระดับดีเลิศ ในงาน “วันรางวัลคุณภาพกองทัพเรือ NQA Day” ประจำปีงบประมาณ ๒๕๖๖ ในการนี้ รอง ผบ.ฐท.สส. ประธานกรรมการ (Chief Knowledge Officer: CKO) ได้ประกาศชื่นชม คณะทำงานสาขาการบริการท่าเรือ (กทส.ฐท.สส.) เจ้าของผลงานองค์ความรู้ เรื่อง การขจัดคราบน้ำมันรั่วไหลในเขตท่าเรือ กทส.ฐท.สส. ที่ได้รับรางวัล ในระหว่างการประชุม นขต.ฐท.สส. ครั้งที่ ๘ เมื่อ ๔ ก.ย. ๖๖ และได้จัดแสดงป้ายนิทรรศการผลงานองค์ความรู้ ฯ และโล่รางวัลการจัดการความรู้ของกองทัพเรือ ระดับดีเลิศ บริเวณโถงทางเข้า บก.ฐท.สส. เป็นระยะเวลา ๑ เดือน เพื่อเป็นการยกย่องชมเชยคณะทำงานฯ ผู้สร้างสรรค์ผลงานนวัตกรรม



**๒. การวางแผนเชิงกลยุทธ์ด้านการจัดการความรู้**

๒.๑ กระบวนการวางแผนการจัดการความรู้ที่ตอบสนองความท้าทายบรรลุเป้าหมายของหน่วย การสร้างนวัตกรรม เพื่อสร้างการเปลี่ยนแปลงและมุ่งเน้นประโยชน์สุขให้กับผู้รับบริการ ด้วยกระบวนการวิเคราะห์จัดทำแผนที่ องค์ความรู้ทั้งระดับองค์กรและกระบวนการ (KM Map: Organization & Process) ตามภารกิจหน้าที่ของหน่วย การคัดเลือกหัวข้อการจัดการความรู้ด้วยการประเมินสถานะความรู้ภายในหน่วย (KM Audit) การคัดเลือกหัวข้อ การจัดการความรู้และแนวทางการจัดกิจกรรม (KM Landscape) เพื่อจัดทำแผนปฏิบัติการการจัดการความรู้ที่ สนับสนุนยุทธศาสตร์/แผนขององค์กร

คณะกรรมการการจัดการความรู้ ฐท.สส.ได้ให้คณะทำงานการจัดการความรู้ ของหน่วย นวต.ฐท.สส. และ หน่วยสมทบ เข้าร่วมรับฟังการบรรยายพิเศษ การสร้างกระบวนการปฏิบัติงานที่เป็นเลิศของ ทร. ผ่านระบบสารสนเทศ ตามที่ คณะกรรมการการจัดการความรู้ ทร. ได้กำหนดขึ้น ณ ห้องประชุม บก ฐท.สส. (๑) เพื่อให้คณะทำงานฯ ได้ทำความเข้าใจ และมีความรู้มากขึ้น ซึ่งถือเป็นการให้ความรู้แก่กำลังพลในกระบวนการวิเคราะห์จัดทำแผนที่องค์ความรู้ระดับองค์กร และกระบวนการตามภารกิจของหน่วย การประเมินสถานะความรู้ในหน่วย ในส่วนการคัดเลือกหัวข้อการจัดการความรู้ เมื่อคณะทำงานฯมีความเข้าใจตรงกันหลังจากการฟังบรรยายฯ จึงมอบหมายให้คณะทำงานการจัดการความรู้ของหน่วย นวต.ฐท.สส.และหน่วยสมทบ จัดทำแผนที่องค์ความรู้ทั้งระดับองค์กรและกระบวนการ (KM Map: Organization & Process) ตามภารกิจหน้าที่ของหน่วย การคัดเลือกหัวข้อการจัดการความรู้ด้วยการประเมินสถานะความรู้ภายในหน่วย (KM Audit) การคัดเลือกหัวข้อการจัดการความรู้และแนวทางการจัดกิจกรรม (KM Landscape) เพื่อจัดทำแผนปฏิบัติการ การจัดการความรู้ หน่วยของตน และร่วมกันพิจารณาการจัดทำแผนการจัดการความรู้ของ ฐท.สส. โดยองค์ความรู้ ที่หน่วยพิจารณาจะต้องสนับสนุนการปฏิบัติงานของหน่วยและสนับสนุนด้านฐานทัพ โดย ฐท.สส.จะเป็น ฐานทัพเรือชั้นนำ ในภูมิภาคเอเชียตะวันออกเฉียงใต้ ด้วยความเป็นเลิศ ด้วยการบริหารจัดการทำเรือ ภายในปี ๒๕๖๘



ภาพ KM Map ของ รฐท.สส.

## ๒.๒ วิธีการในการถ่ายทอดแผนปฏิบัติการการจัดการความรู้สู่ผู้ปฏิบัติให้เกิดการดำเนินการทั่วถึงทั้งหน่วยงาน

ตามที่คณะอนุกรรมการการจัดการความรู้ของ ทร. จัดประชุมชี้แจงแนวทางการดำเนินการจัดการความรู้ของ ทร. ประจำปีงบประมาณ ๒๕๖๗ ผ่านระบบสารสนเทศ เมื่อวันที่ ๒๑ ธ.ค.๖๖ เพื่อให้ นขต.ทร.ทราบแผนปฏิบัติการจัดการความรู้ตามที่ ทร. กำหนด นั้น รฐท.สส. จึงได้เชิญคณะทำงานการจัดการทำความรู้ตามสาขาการปฏิบัติงานร่วมประชุมฯ ดังกล่าว เพื่อให้คณะทำงานแต่ละสาขาการปฏิบัติงาน (นขต.รฐท.สส. และหน่วยสมทบ) ได้ทราบแนวทางร่วมกัน และนำไปถ่ายทอดแผนปฏิบัติการจัดการความรู้ให้ KM ทีมในหน่วยของตนทราบ

ในส่วนของ รฐท.สส.มีวิธีถ่ายทอดแผนงานและแนวทางการจัดการความรู้สู่การปฏิบัติ ในหลายช่องทาง ได้แก่ ประชุมชี้แจงแผนการจัดการความรู้ของ รฐท.สส. ประจำปีงบประมาณ พ.ศ.๒๕๖๗ เพื่อถ่ายทอดนโยบายจากผู้บริหารลงสู่ผู้ปฏิบัติ การจัดการความรู้ที่มีการประชุมติดตามความก้าวหน้าเป็นระยะ เป็นการรายงานผลจากผู้ปฏิบัติให้ผู้บริหารทราบ ในส่วนของผู้แทนหน่วยที่ทำหน้าที่ผู้ส่งเสริมการจัดการความรู้หน่วย (KM Facilitator) ที่เข้าร่วมสัมมนาเชิงปฏิบัติการ ตามเวทีที่คณะอนุกรรมการการจัดการความรู้ ทร.ฯ จัดขึ้นเมื่อเสร็จสิ้นการสัมมนาฯ ดังกล่าวแล้ว ผู้แทนหน่วย (KM Facilitator) จะนำแผนการปฏิบัติ ประโยชน์และข้อมูลที่ได้มาวางแผนแนวทางในการถ่ายทอดความรู้ และนำเรียน ข้อมูลให้ CKO รับทราบ และขออนุมัติจัดประชุมเพื่อถ่ายทอดความรู้ทุกครั้ง ให้กับคณะกรรมการการจัดการความรู้ของแต่ละสายวิทยาการ และจัดลงระบบสารสนเทศของ รฐท.สส.

### เอกสารอ้างอิง

๑.๒.๑๕ อนุมัติจัดการประชุมชี้แจงแผนการจัดการความรู้ของ รฐท.สส. ประจำปีงบประมาณ พ.ศ.๒๕๖๗

๒.๒.๑ ภาพการประชุม

### ๒.๓ การติดตามและการประเมินผลตามแผนการจัดการความรู้

รฐท.สส. โดยฝ่ายเลขานุการคณะกรรมการการจัดการความรู้ของ รฐท.สส. ได้จัดทำแผนการจัดการความรู้ (time line) ในการติดตามการจัดการความรู้ เพื่อให้เป็นไปตามระยะเวลาที่กำหนด มีการกำหนดการประชุมติดตามความก้าวหน้าในการจัดทำองค์ความรู้สาขาต่าง ๆ การตรวจสอบการดำเนินการตามขั้นตอนต่าง ๆ โดย CKO ได้ให้ความกรุณาในการให้คำแนะนำ เพื่อให้คณะทำงานการจัดการความรู้ฯ ไปปรับปรุง พัฒนาต่อไป

#### เอกสารอ้างอิง

- ๒.๓.๑ ขออนุมัติจัดการประชุมคณะทำงานการจัดการความรู้ตามสาขาการปฏิบัติงาน ครั้งที่ ๑
- ๒.๓.๒ ขออนุมัติจัดการประชุมคณะทำงานการจัดการความรู้ตามสาขาการปฏิบัติงาน ครั้งที่ ๒
- ๒.๓.๓ ภาพการประชุม

### ๓. การจัดการความรู้ที่มุ่งเน้นผู้มีส่วนได้ส่วนเสีย

#### ๓.๑ การนำข้อมูลผู้รับบริการและผู้มีส่วนได้ส่วนเสียมาใช้ในการกำหนดแผนการจัดการความรู้

การทำเรือสปีดหีบ ฐานทัพเรือสปีดหีบ (กทส.รฐท.สส.) เป็นหน่วยงานที่ขึ้นตรงกับฐานทัพเรือสปีดหีบ มีหน้าที่ให้บริการท่าเทียบเรือ สำหรับเรือรบของกองทัพเรือและเรือรบของต่างประเทศเข้าเทียบท่า เพื่อรับการส่งกำลังบำรุง การรับ - ส่ง น้ำมันเชื้อเพลิงไปยังคลังเชื้อเพลิงและการขนถ่ายสรรพาวุธ อีกทั้งยังมีคลังน้ำมันเชื้อเพลิงขนาดใหญ่ของกองทัพเรือ ตั้งอยู่ในบริเวณใกล้เคียง รวมถึงมีท่ารับส่งน้ำมันที่เชื่อมต่อระหว่างท่าเทียบเรือรับส่งน้ำมันเชื้อเพลิงไปยังคลังน้ำมันเชื้อเพลิง เป็นพื้นที่การพัฒนาระเบียงเศรษฐกิจพิเศษภาคตะวันออก จึงมีความสำคัญอย่างยิ่งในการป้องกันและระงับอัคคีภัย การจัดการความรู้ของ รฐท.สส. ได้นำข้อมูลผลการสำรวจความพึงพอใจของผู้ใช้บริการท่าเรือพาณิชย์สปีดหีบ - กองทัพเรือ แบ่งเป็นผู้ใช้บริการภาคเอกชน และภาคกองทัพเรือ โดยนำข้อมูลสรุปผลการสำรวจความพึงพอใจของผู้ใช้บริการท่าเรือพาณิชย์สปีดหีบ - กองทัพเรือ ประจำปี ๒๕๖๕ และประจำปี ๒๕๖๖ มาวิเคราะห์ข้อมูล และพัฒนาปรับแก้ ซึ่งมีผลความพึงพอใจในการใช้บริการ อยู่ในระดับ พึงพอใจมาก คิดเป็นร้อยละ ๙๐.๑๔ %

#### เอกสารอ้างอิง

- ๓.๑.๑ รายงานสรุปผลการสำรวจความพึงพอใจของผู้ใช้บริการท่าเรือพาณิชย์สปีดหีบ-กองทัพเรือ ของเงินทุนหมุนเวียนเพื่อการบริหาร ทพศ. - ทร. ประจำปีบัญชี ๒๕๖๕
- ๓.๑.๒ รายงานสรุปผลการสำรวจความพึงพอใจของผู้ใช้บริการท่าเรือพาณิชย์สปีดหีบ-กองทัพเรือ ของเงินทุนหมุนเวียนเพื่อการบริหาร ทพศ. - ทร. ประจำปีบัญชี ๒๕๖๖

#### ๓.๒ การติดตามผลลัพธ์/ความพึงพอใจที่เกิดกับผู้รับบริการ/ผู้มีส่วนได้ส่วนเสียที่มาจากจัดการความรู้

ได้มีการติดตามผลลัพธ์/ความพึงพอใจที่เกิดกับผู้รับบริการโดยแผนกรับมอบ-ส่งมอบยุทธโธปกรณ์ฯ จะดำเนินการแจกแบบประเมินความพึงพอใจให้แก่เรือที่มาใช้บริการท่าเรือพาณิชย์สปีดหีบ-กองทัพเรือ จากนั้นจะดำเนินการรวบรวม ประมวลผล วิเคราะห์ข้อมูล และรวบรวมข้อเสนอแนะมาจัดทำแผนปรับปรุงกระบวนการ โดยพบว่า ผลสำรวจความพึงพอใจของผู้ใช้บริการท่าเรือพาณิชย์สปีดหีบ - กองทัพเรือ ของผู้ให้บริการทั้งด้านภาคเอกชน

และกองทัพเรือ ตามบันทึกข้อตกลงฯ ในด้านที่ ๒ การสนองประโยชน์ต่อผู้มีส่วนได้ส่วนเสีย ตัวชี้วัดที่ ๒.๑ การดำเนินการตามแผนปรับปรุงการให้บริการจากผลสำรวจความพึงพอใจของผู้มีส่วนได้ส่วนเสีย ในแต่ละปี ได้มีการติดตามผลลัพธ์ และนำข้อเสนอแนะต่าง ๆ จากผู้ให้บริการมาปรับแก้ ตอบสนองต่อความต้องการ อีกทั้งมีช่องทางในการติดต่อสื่อสาร ช่องทางรับข้อร้องเรียน เพื่อรับข้อมูลความต้องการจากผู้ให้บริการ จำนวน ๔ ช่องทาง คือ ตู้รับความคิดเห็น หัวหน้าหน่วยงานต้นสังกัด WEBSITE ([WWW.SATTAHIPCOMMERCIALPORTS.COM](http://WWW.SATTAHIPCOMMERCIALPORTS.COM)) โทรศัพท์ (๐ ๓๘๔๓ ๒๒๕๒)

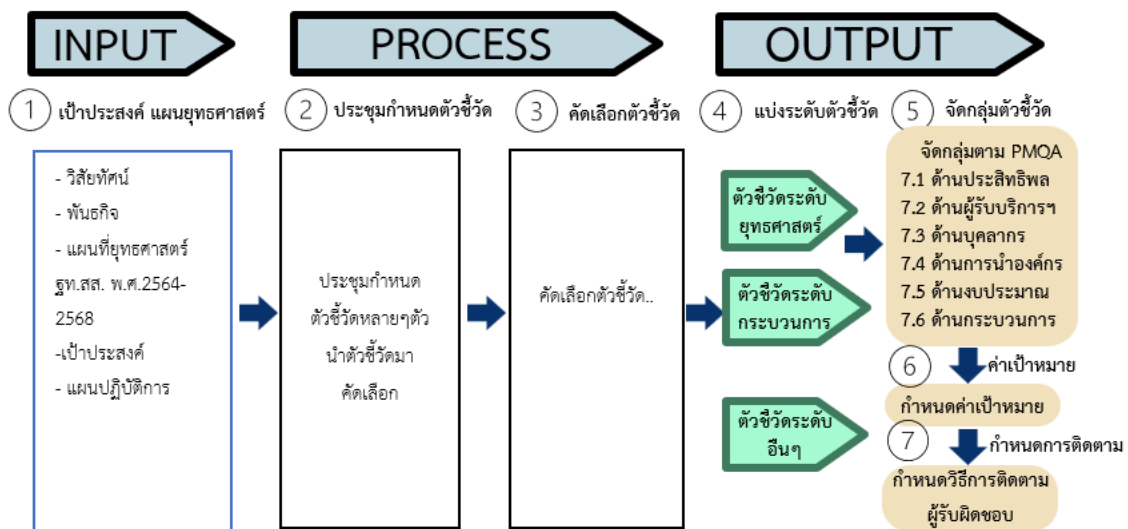
**เอกสารอ้างอิง**

- ๓.๑.๒ รายงานสรุปผลการสำรวจความพึงพอใจของผู้ใช้บริการท่าเรือพาณิชย์สัตหีบ-กองทัพเรือ ของเงินทุนหมุนเวียนเพื่อการบริหาร ทพส. - ทร. ประจำปีบัญชี ๒๕๖๖
- ๓.๒.๑ รายงานผลการดำเนินงานตามตัวชี้วัดการประเมินผลการดำเนินงานเงินทุนหมุนเวียนเพื่อการบริหาร ทพส. - ทร. ประจำปีบัญชี ๒๕๖๖
- ๓.๒.๒ ขออนุมัติแผนปรับปรุงการให้บริการ ประจำปีบัญชี ๒๕๖๖
- ๓.๒.๓ รายงานการรับข้อร้องเรียนภายในองค์กร

**๔. การวัด วิเคราะห์ และการจัดการความรู้**

๔.๑ การเลือกตัวชี้วัดที่สำคัญของการจัดการความรู้ ได้พิจารณาถึงความสอดคล้องไปในแนวทางเดียวกันกับตัวชี้วัดที่สำคัญของหน่วย

สำหรับการติดตามตัวชี้วัดความก้าวหน้าในการบรรลุวัตถุประสงค์เชิงยุทธศาสตร์และแผนปฏิบัติการและตัวชี้วัดสำคัญต่าง ๆ รวมทั้งความถี่ในการติดตาม ได้แสดงไว้ดังภาพ



ภาพวิธีการกำหนดตัวชี้วัด รฐ.สส.

**ประสิทธิผลและประสิทธิภาพของกระบวนการ**

ชื่อตัวชี้วัด	เป้าหมาย	ข้อมูลย้อนหลัง			
		ปี 63	ปี 64	ปี 65	ปี 66
<b>7.6 ผลลัพธ์ด้านประสิทธิผลของกระบวนการและการจัดการเครือข่ายอุทยาน</b>					
<b>16. ตัวชี้วัดด้านประสิทธิผลและประสิทธิภาพของกระบวนการ</b>					
1.ความรวดเร็วของการตอบสนองกรณีเกิดภาวะฉุกเฉิน (ไฟไหม้) ในเขตท่าเรือ	30 นาที	30	30	30	30
2.จำนวนนวัตกรรมที่เกิดจากกระบวนการของ รฐท.สส. (รพ.อาภากรฯ)	5				5
3.จำนวนองค์ความรู้หลักและสนับสนุนของ นขต.รฐท.สส. ที่ได้จากการปฏิบัติงาน (KM/ปี)	12		20	12	13
4.จำนวนกระบวนการบริการที่ได้รับการปรับปรุงขั้นตอน/ระยะเวลาในการดำเนินงาน	5				2

ตารางผลลัพธ์ด้านประสิทธิผลของกระบวนการและการจัดการเครือข่ายอุทยาน

การจัดทำองค์ความรู้ของ รฐท.สส. กำหนดให้จัดทำองค์ความรู้ โดยพิจารณาจาก ยุทธศาสตร์ที่ ๒ การพัฒนาฐานทัพเรือให้มีขีดความสามารถที่เทียบเท่ากับฐานทัพเรือ ท่าเรือชั้นนำในภูมิภาคตะวันออกเฉียงใต้ โดยมีเป้าประสงค์ คือ รฐท.สส. มีขีดความสามารถในการบริหารจัดการท่าเรือในการสนับสนุน เรือรบของกองทัพเรือ เรือรบกองทัพเรือต่างประเทศ และเรือพาณิชย์ เทียบเคียงได้กับฐานทัพเรือ ท่าเรือชั้นนำของประเทศในภูมิภาคเอเชียตะวันออกเฉียงใต้ โดยมีตัวชี้วัด คือ ร้อยละของความสำเร็จในการให้การสนับสนุนสิ่งอำนวยความสะดวกต่าง ๆ ได้ทันเวลา ตามแผนการพัฒนาฐานทัพเรือที่กำหนด ร้อยละความพึงพอใจในการใช้บริการของผู้รับบริการ/ผู้มีส่วนได้ส่วนเสีย ขีดความสามารถของท่าเรือในการรองรับเรือรบทุกประเภท และจำนวนเรือที่ซ่อมทำเสร็จแล้วตามแผน ในส่วนการจัดการความรู้ได้เชื่อมโยงเป้าหมายการให้บริการท่าเรือมีขีดความสามารถที่เทียบเท่ากับฐานทัพเรือชั้นนำของประเทศในภูมิภาคเอเชียตะวันออกเฉียงใต้ ในการจัดการความรู้หลักของ รฐท.สส. ได้พิจารณาตัวชี้วัดที่สอดคล้องกับตัวชี้วัดหน่วย คือ ร้อยละของความสำเร็จในการให้การสนับสนุนสิ่งอำนวยความสะดวกต่าง ๆ ได้ทันเวลา ตามแผนการพัฒนาฐานทัพเรือที่กำหนด และร้อยละความพึงพอใจในการใช้บริการของผู้รับบริการ/ผู้มีส่วนได้ส่วนเสีย

**๔.๒ การบ่งชี้ สร้าง แสวงหาข้อมูล/ความรู้ การกำหนดองค์ความรู้ที่สำคัญ (Body of Knowledge) จากแหล่งต่าง ๆ โดยเฉพาะอย่างยิ่งจากองค์กรที่มีการให้บริการคล้ายคลึงกัน (ถ้ามี) อย่างเป็นระบบและมีจริยธรรม**

รฐท.สส.ได้นำกระบวนการจัดการความรู้ ๗ ขั้นตอน คือ ๑) การบ่งชี้ความรู้ ๒) การสร้างและแสวงหาความรู้ ๓) การจัดการความรู้ ให้เป็นระบบ ๔) ประมวลและกลั่นกรองความรู้ ๕) การเข้าถึงความรู้ ๖) การแบ่งปันแลกเปลี่ยนความรู้ และ ๗) การเรียนรู้โดยแสดงขั้นตอน การจัดการความรู้ของ รฐท.สส. ทั้งนี้ได้มีการรวบรวม ความรู้ไว้ในเว็บไซต์ <http://www.sattahibase.navy.mi.th/unit/km/?cat=31> เพื่อให้กำลังพลได้แลกเปลี่ยนเรียนรู้ ร่วมกันได้ทั้งภายในและภายนอก รฐท.สส. โดยมีหนังสือ ตำรา และเอกสารต่างๆ ได้แบ่งปันแลกเปลี่ยน ความรู้ให้กับผู้ที่สนใจได้เรียนรู้ ทั้งนี้ยังได้รวบรวมคู่มือปฏิบัติงาน ของแต่ละ นขต.รฐท.สส. ในรูปแบบเอกสารและไฟล์อิเล็กทรอนิกส์ [http://www.sattahibase.navy.mi.th/unit/km/?page\\_id=956](http://www.sattahibase.navy.mi.th/unit/km/?page_id=956)

KM Process	วิธีการ	ตัวอย่างกิจกรรม
การบ่งชี้ความรู้	- คณะกรรมการ KM ราช.สส. วางแผนยุทธศาสตร์การจัดการความรู้ และวางแผนประจำปี - คณะทำงานฯ ทำ KM Audit	- การจัดทำแผนยุทธศาสตร์การจัดการความรู้ของ ราช.สส. - การประชุมวางแผนการจัดการความรู้ประจำปี - การสัมมนาบ่งชี้ความรู้ KM Audit
การสร้างและแสวงหาความรู้	- คณะทำงานฯ ให้ทุกกองทุกแผนก ทำคู่มือปฏิบัติงาน - ผบ.ราช.สส. สั่งการให้ บุคลากรทำ OPL - การแสวงหาความรู้จากภายนอกองค์กรนำมาจัดเก็บ และเผยแพร่ช่องทางต่างๆ - การสั่งการให้ทำ AAR ทุกงานเมื่อจบงาน - การศึกษาดูงานหน่วยงาน/คูเทียบที่มีผลการดำเนินงานดี	- การจัดทำคู่มือปฏิบัติงานของแผนกต่างๆ - การจัดทำองค์ความรู้ที่จำเป็นต่อการปฏิบัติงาน จากการทำ KM Audit - การจัดประกวดกระบวนการจัดการความรู้ของ แผนกและกองต่างๆ
การจัดความรู้ให้เป็นระบบ	- คณะทำงานฯ จัดทำระบบจัดเก็บองค์ความรู้ในระบบสารสนเทศ	- จัดให้มีระบบการจัดการความรู้ในเว็บไซต์ <a href="http://www.sattahibase.navy.mi.th/kmsnb">www.sattahibase.navy.mi.th/kmsnb</a>
การประมวลผลและกลั่นกรองความรู้	- กำหนดให้ หน.แผนก และ หน.นขต.ราช.สส. เป็นผู้กลั่นกรององค์ความรู้ของแต่ละแผนกและกองจัดทำขึ้น แล้วจัดหมวดหมู่ - กำหนดให้มีการทบทวนคู่มือปฏิบัติงานทุกปี	- การแต่งตั้งให้ หน.แผนก และ หน.นขต.ราช.สส. เป็นผู้กลั่นกรององค์ความรู้ และเป็นกรรมการตัดสินผลการประกวดการจัดการความรู้ของ ราช.สส.
การเข้าถึงความรู้	- เผยแพร่ตามช่องทางต่างๆ อย่างสม่ำเสมอ - คณะทำงานฯ จัดระบบค้นหา Search Engine ให้ค้นหาได้สะดวก	- สั่งการให้ แผนกกรรมวิธีข้อมูลฯ ราช.สส. เป็นหน่วยเผยแพร่องค์ความรู้ตามช่องทางต่างๆ เช่น เว็บไซต์, ไลน์ KM ไลน์ ประชาสัมพันธ์และเผยแพร่ Facebook ราช.สส.
การแบ่งปันแลกเปลี่ยนความรู้	- จัดกิจกรรมและเปลี่ยนเรียนรู้ เช่น การจัดนิทรรศการ หรือนิทรรศการออนไลน์	ในทุกปีคณะทำงานฯ จัดให้มีการประกวดกระบวนการ และนวัตกรรมจากการจัดการความรู้
การเรียนรู้	- จัดให้มีการวัดผลการดำเนินกิจกรรมการจัดการความรู้ตามแผนยุทธศาสตร์การจัดการความรู้ทุกปี พร้อมแก้ไขข้อบกพร่อง	- การจัดประชุมทบทวนและประเมินผลกิจกรรมการจัดการความรู้ ก่อนสิ้นปีงบประมาณ

ตารางวิธีการจัดการความรู้ของ ราช.สส.

#### ๔.๓ การใช้เครื่องมือการจัดการความรู้ที่หลากหลายเหมาะสมกับกลุ่มเป้าหมาย และแหล่งความรู้

คณะกรรมการจัดการความรู้ ราช.สส. ได้มีการประชุม โดยให้หน่วย นขต.ราช.สส. และหน่วยสมทบจัดทำแผนที่องค์ความรู้ทั้งระดับองค์กรและกระบวนการงาน (KM Map: Organization & Process) ตามภารกิจหน้าที่ของหน่วย การคัดเลือกหัวข้อการจัดการความรู้ด้วยการประเมินสถานะความรู้ภายในหน่วย (KM Audit) การคัดเลือกหัวข้อการจัดการความรู้และแนวทางการจัดกิจกรรม (KM Landscape) เพื่อจัดทำแผนปฏิบัติการการจัดการความรู้หน่วยของตน โดยให้ตัวแทนที่ทำหน้าที่ผู้ส่งเสริมการจัดการความรู้หน่วย (KM Facilitator) ที่เข้าร่วมประชุมสัมมนาการจัดการความรู้ ทร. มาถ่ายทอดความรู้ เป็นพี่เลี้ยงให้คำปรึกษาและใช้ฐานความรู้บทเรียนและความสำเร็จ (Lesson Learned and

Best Practices Databases) การจัดการองค์ความรู้ในหน่วยได้มีการจัดเก็บองค์ความรู้ที่เกิดขึ้นจากประสบการณ์ ทั้งในรูปแบบของความสำเร็จ ความล้มเหลวและข้อเสนอแนะ การมีศูนย์กลางความรู้จากผู้เชี่ยวชาญเกี่ยวกับกระบวนการหลักของ รฐท.สส. การบริการท่าเรือ คอยให้คำแนะนำ ให้คำปรึกษาแก่คณะทำงานฯ สามารถเรียนรู้จากประสบการณ์ของผู้เชี่ยวชาญได้โดยตรง มีการแสวงหาแหล่งผู้รู้ในหน่วย (Center of Excellence - CoE) เป็นการกำหนดแหล่งผู้รู้ในหน่วย (Center of Excellence) แล้วให้มาดำเนินการ การเล่าเรื่อง (Story Telling) เรื่องราวที่บอกเล่าเกี่ยวกับหัวข้อการจัดการความรู้ที่เกี่ยวข้อง โดยมีการจัดประชุม เพื่อถ่ายทอดความรู้

### เอกสารอ้างอิง

#### ๔.๓.๑ ภาพการประชุม

### ๔.๔ การจัดการความรู้ให้เป็นระบบ การกำหนด จำแนก องค์ความรู้หลัก และองค์ความรู้วิกฤติ ที่ส่งผลให้เป้าหมายของหน่วยงาน การจัดหมวดหมู่ประเภทความรู้ KM Taxonomy

รฐท.สส. มีการจัดการความรู้ โดยจำแนกตามกระบวนการหลักและกระบวนการสนับสนุน รฐท.สส. ดังนี้ ตารางแสดงกระบวนการหลัก รฐท.สส. ที่สอดคล้องกับรายงานองค์ความรู้

กระบวนการหลัก		รายงานองค์ความรู้ฯ ประจำปี ๒๕๖๖
CP1.การบริการท่าเรือ	CP1.1 การบริการเรือเข้าเทียบท่า CP1.2 การบรรทุกขนถ่าย CP1.3 การเก็บรักษาสิ่งอุปกรณ์ CP1.4 การบริการสิ่งอำนวยความสะดวกในท่าเรือ CP1.5 การขนส่งลำเลียงอัมพันท์ CP1.6 การสาธารณสุขและสิ่งแวดล้อม CP1.7 การซ่อมบำรุงเรือ CP1.8 การ รปภ.ท่าเรือ	1.การจัดคราบน้ำมันรั่วไหล ในเขตท่าเรือ การท่าเรือสัตหีบ ฐานทัพเรือสัตหีบ 2.กระบวนการทดสอบชุดพัดน้ำหน่วยเรือและหน่วยบก หลังการซ่อมท่า
CP2.การรักษาความปลอดภัยพื้นที่	CP2.1 การรักษาความปลอดภัย -Sup2.1.1 การรักษาความปลอดภัยสถานที่ (พื้น สท.ทร.ที่ 2 ฯ) -Sup2.1.2 การรักษาระเบียบวินัย -Sup2.1.3 การอำนวยความสะดวกจราจรในเขตทหาร CP2.2 การรักษาความปลอดภัย (กอง รปภ.รฐท.สส.) CP2.3 การรักษาความปลอดภัยพื้นที่เกาะจวง (กสพ.รฐท.สส.) CP2.4 การเรือนจำ	1.การกวดขันระเบียบวินัยกำลังพล กองทัพเรือบริเวณประตูทางเข้า รฐท.สส. 2.หลักการปฏิบัติในการควบคุมผู้ต้องขัง
CP3.การสนับสนุนการบรรเทาสาธารณภัยและช่วยเหลือประชาชน (ผ.นบภ.รฐท.สส. ที่ 1/2562)	CP3.1 หน่วยดับเพลิงและขนส่ง (กขส.รฐท.สส.) CP3.2 หน่วยกู้ชีพและบูรณะพื้นที่ (กสพ.รฐท.สส กทส.รฐท.สส กรง.รฐท.สส. กชอ.รฐท.สส.) CP3.3 หน่วยเคลื่อนย้ายและรักษาความปลอดภัย (กอง รปภ.รฐท.สส.) CP3.4 หน่วยควบคุมและอำนวยความสะดวกจราจร (พื้น สท.ทร.ที่ 2 ฯ)	1.การจัดตั้ง รพ.สนามขีดความสามารถระดับ 2 เพื่อสนับสนุนการบรรเทาสาธารณภัยและช่วยเหลือประชาชน 2.กระบวนการจัดตั้งศูนย์วิทยุสื่อสารในการบรรเทาสาธารณภัย รฐท.สส.

กระบวนการหลัก	รายงานองค์ความรู้ ประจำปี ๒๕๖๖
CP3.5 หน่วยปฏิบัติการจิตวิทยาและประชาสัมพันธ์ (กพร.รฐท.สส. กกพศ.รฐท.สส.) CP3.6 หน่วยรักษาพยาบาลและแพทย์ฉุกเฉิน (รพ.อาคาร ๗) CP3.7 หน่วยสื่อสาร (สสส.รฐท.สส.) CP3.8 หน่วยจัดเลี้ยง (กกพศ.รฐท.สส.) CP3.9 หน่วยเฉพาะกิจสนับสนุนหน่วยเคลื่อนที่เร็ว ศบภ.ทรภ.1 CP3.10 หน่วยเฉพาะกิจเคลื่อนที่เร็ว นบภ.รฐท.สส.	

ตารางแสดงกระบวนการสนับสนุน รฐท.สส. ที่สอดคล้องกับรายงานองค์ความรู้

กระบวนการสนับสนุน	รายงานองค์ความรู้ ประจำปี ๒๕๖๖
1.การบริการทางการแพทย์ในการสนับสนุนภารกิจของ ทร.	- การจัดตั้ง รพ.สนามขีดความสามารถระดับ 2 เพื่อสนับสนุนการ บรรเทาสาธารณภัยและช่วยเหลือประชาชน
2.การสนับสนุน งบประมาณและบุคคลสำคัญ	- การจัดถวายถวายพระเกียรติ ณ กองรักษาการณ์ฐานทัพเรือสัตหีบ
3.การขนส่งทางบกและทางน้ำ	- กระบวนการตรวจมลพิษทางรถยนต์ของกองทัพเรือพื้นที่ภาค ตะวันออก
4.การกิจการพิเศษ	1.กระบวนการทางศาสนาเกี่ยวกับการจัดการศพ และหลักการปฏิบัติใน พิธีพระราชทานเพลิงศพ 2.การดำเนินการจัดงานสัปดาห์กีฬานาวี
5.การกิจการพลเรือน	1.การจัดตั้ง รพ.สนามขีดความสามารถระดับ 2 เพื่อสนับสนุนการ บรรเทาสาธารณภัยและช่วยเหลือประชาชน 2.กระบวนการจัดตั้งศูนย์วิทยุสื่อสารในการบรรเทาสาธารณภัย รฐท.สส.
6.การสนับสนุนการปฏิบัติการทางเรือ	- การปฏิบัติในการช่วยเหลือรถติดทราบบริเวณหน้าหาด
7.การฝึกศึกษา อบรม การสวัสดิการ	1.กระบวนการทางศาสนาเกี่ยวกับการจัดการศพ และหลักการปฏิบัติใน พิธีพระราชทานเพลิงศพ 2.กระบวนการขออนุญาตปลูกสร้างสิ่งปลูกสร้างภายในบริเวณเขต ปลอดภัยในราชการทหารตามพระราชกฤษฎีกากำหนดบริเวณเขต ปลอดภัยในราชการทหารแห่งกองทัพเรือ
8.การบริการด้านอสังหาริมทรัพย์	- กระบวนการขออนุญาตปลูกสร้างสิ่งปลูกสร้างภายในบริเวณเขต ปลอดภัยในราชการทหารตามพระราชกฤษฎีกากำหนดบริเวณเขต ปลอดภัยในราชการทหารแห่งกองทัพเรือ
9.การทำงานช่างโยธาธิการ	- การแก้ไขปัญหาข้อขัดข้องระบบจำหน่ายไฟฟ้า (ระบบไฟฟ้าแรงสูง)
10.การด้านการเงิน	
11.การด้านการส่งกำลังบำรุง	- กระบวนการในการส่งซ่อม และจำหน่ายครุภัณฑ์สาย สสท.

#### ๔.๕ การประมวลกลั่นกรองความรู้

คณะกรรมการการจัดการความรู้ รฐท.สส. ได้มีการจัดแบ่งองค์ความรู้ จัดตามหมวดหมู่ความรู้ตามสาขาต่าง ๆ ตาม  
สายวิทยาการของหน่วย ได้มอบหมายให้แต่ละสาขาการจัดการความรู้ ไปพิจารณาค้นหาการจัดการความรู้ที่วิกฤต

ในหน่วยของตน และดำเนินการจัดทำเป็นเอกสาร จัดเก็บในระบบสารสนเทศของแต่ละหน่วย โดยกำลังพลสามารถเข้าถึงข้อมูลได้ โดยมีหัวข้อองค์ความรู้ที่สำคัญ ดังนี้

หัวข้อองค์ความรู้	สาขาการปฏิบัติงาน	ผู้เชี่ยวชาญ
การบริการซ่อมบำรุงเรือฉุกเฉิน เรือหน้าท่า และเรือปฏิบัติราชการในพื้นที่รับผิดชอบ	การอยู่และโรงงาน	<ul style="list-style-type: none"> <li>- นายถนัด สร้อยแสง ช่างเครื่องกล</li> <li>- นายสุรชัย พูลเพิ่ม ช่างเครื่องกล</li> <li>- นายสมมิตร เกิดศิริ ช่างเครื่องกล</li> <li>- นายวิฑูรย์ ขุนศรีสุข ช่างเครื่องกล</li> <li>- นายธีระพงษ์ เสลานนท์ ช่างเครื่องกล</li> <li>- นายสำเร็จ มากทวี ช่างเครื่องกล</li> <li>- นายอภิวัฒน์ เกษขม ช่างเครื่องยนต์เล็ก</li> <li>- นายวัฒนา อินทร์เรืองศรี ช่างเครื่องจักรช่วย</li> <li>- น.ต.เทอดพงษ์ บุญศรี ช่างเครื่องติดท้าย</li> <li>- นายบุญแรม แซ่มบัณฑิตย์ ช่างเกียร์</li> <li>- นายสุชาติ ถนอมวงษ์ ช่างแอร์และเครื่องเย็น</li> <li>- นายธนตร ดุลยประภา ช่างโครงสร้างตัวเรือ</li> <li>- นายประจักษ์ กลั่นบิดา ช่างแล่นประसान</li> <li>- นายศักดิ์ชัย คชรินทร์ ช่างไฟฟ้าและมอเตอร์ขนาดเล็ก</li> <li>- นายณัฐจักร มั่งสูงเนิน ช่างไฟฟ้าและมอเตอร์ไฟฟ้า</li> </ul>
กระบวนการปฏิบัติการดับเพลิงและบรรเทาสาธารณภัยรองรับสถานการณ์ฉุกเฉินในเขตท่าเรือ รฐท.สส.	การขนส่ง	<ul style="list-style-type: none"> <li>- น.ต.นรรัตน์ พุ่มเล่ง</li> <li>- ร.อ.สิริรัฐ รักสุทธิ</li> <li>- ร.ต.สุขสันต์ สร้อยสุวรรณ</li> </ul>
การจัดเตร้าน้ำมันรั้วไหล ในเขตท่าเรือ การท่าเรือสัตหีบ ฐานทัพเรือสัตหีบ	การบริการท่าเรือ	<ul style="list-style-type: none"> <li>- น.ท.สุพจน์ คำนิงผล</li> <li>- น.ต.ไพศาล เพชรขำลี</li> <li>- ร.ต.วรวิทย์ กงไกรกร่าง</li> <li>- ร.ต.ชาติชาย สามารถมานะกิจ</li> </ul>

#### ๔.๖ การเข้าถึงองค์ความรู้ มีวิธีการหรือช่องทางที่ทำให้บุคลากรเข้าถึงและนำความรู้ไปใช้งาน

รฐท.สส. ได้ตระหนักถึงความสำคัญในการให้กำลังพลสามารถเข้าถึงองค์ความรู้ได้อย่างสะดวก โดยมีช่องทางการเข้าถึงองค์ความรู้ ได้มีการดำเนินการ โดยมอบหมายให้แผนกกรรมวิธีข้อมูล บก.รฐท.สส. เป็นหน่วยดำเนินการในการลงข้อมูลการจัดการความรู้ รฐท.สส. ของหน่วย นขต.รฐท.สส. และหน่วยสมทบ เพื่อเป็นศูนย์กลางในการเป็นหน่วยเก็บองค์ความรู้ เป็นศูนย์กลางของแหล่งการสืบค้นข้อมูลสำหรับหน่วยงานหรือผู้สนใจ และให้ กพร.รฐท.สส.ดำเนินการเก็บรวบรวมภาพนิ่ง และภาพเคลื่อนไหวให้กับแผนกกรรมวิธีข้อมูล บก.รฐท.สส. เพื่อนำมาจัดทำ content จัดทำสื่อที่มีเนื้อหาเข้าใจง่าย ทำให้กำลังพลทุกนายในหน่วยสามารถเข้าถึงองค์ความรู้และพัฒนาตนเองให้เป็นผู้รู้ และนำองค์ความรู้ที่ได้ไปประยุกต์ใช้ในการปฏิบัติงานให้เกิดประสิทธิภาพต่อไป

##### เอกสารอ้างอิง

๔.๖.๑ ภาพในระบบสารสนเทศ

#### ๔.๗ การแบ่งปันแลกเปลี่ยนองค์ความรู้

รฐท.สส. ได้จัดกิจกรรมการแลกเปลี่ยนเรียนรู้ โดย รพ.อาภากรเกียรติวงศ์ รฐท.สส. และองค์กรพยาบาล รพ.อาภากรเกียรติวงศ์ รฐท.สส. ในฐานะองค์กรวิชาชีพพยาบาล ได้ตระหนักถึงบทบาทสำคัญในการพัฒนาหน่วยงานให้เป็นองค์กรแห่งการเรียนรู้และพัฒนาสมรรถนะพยาบาลสังกัดกองทัพเรือที่ประชาชนชาวไทยเชื่อมั่นและภาคภูมิใจ ตามนโยบายการบริหารกองทัพเรือ ของผู้บัญชาการทหารเรือ มีความรู้ ความเข้าใจในบทบาทหน้าที่ของตนเอง และหน่วยงาน จึงได้จัดโครงการประชุมวิชาการ รพ.อาภากรเกียรติวงศ์ รฐท.สส. และกิจกรรมวันพยาบาลสากล ประจำปี ๒๕๖๗ เรื่อง “ความท้าทายสำคัญและทิศทางการพัฒนาในอนาคตของ รพ.อาภากรเกียรติวงศ์ รฐท.สส. สู่อุบัติความสำเร็จตามที่กองทัพเรือคาดหวัง” ใน ๑๔ พ.ค.๖๗ ณ ห้องประชุมภคยณจันทร์ กิจการสโมสร รพ.อาภากรเกียรติวงศ์ รฐท.สส. โดยมีวัตถุประสงค์เพื่อให้บุคลากรมีเวทีในการนำเสนอผลงาน แลกเปลี่ยนเรียนรู้ ในผลงานด้านนวัตกรรม (Innovation) และผลงานด้านการพัฒนาคุณภาพอย่างต่อเนื่อง (CQI) เป็นองค์กรแห่งการเรียนรู้ โดยมีกิจกรรมของโครงการฯ ประกอบด้วย การบรรยายโดยวิทยากร การจัดแสดงบอร์ดนิทรรศการ พิธีมอบเกียรติบัตรแก่ผู้ส่งผลงานด้านนวัตกรรม (Innovation) และผลงานด้านการพัฒนาคุณภาพอย่างต่อเนื่อง (CQI) และการนำเสนอผลงานที่ได้รับรางวัลในด้านนวัตกรรม และผลงานด้านการพัฒนาคุณภาพอย่างต่อเนื่อง (CQI)

##### เอกสารอ้างอิง

๔.๗.๑ บันทึก องค์กรพยาบาล รพ.อาภากรเกียรติวงศ์ รฐท.สส. เรื่อง ขออนุมัติจัดประชุมวิชาการ รพ.ฯ และกิจกรรมวันพยาบาลสากล ๖๒๖๗

๔.๗.๒ ภาพกิจกรรม

#### ๔.๘ การเรียนรู้การนำองค์ความรู้ไปใช้ให้เกิดประโยชน์อย่างเป็นรูปธรรม

ปี ๖๗.	นวัตกรรม	หน่วยที่จัดทำ	การใช้ประโยชน์	แหล่งจัดเก็บ
64	การบริการซ่อมบำรุงเรือ ฉุกเฉิน เรือหน้าท่าและเรือ ปฏิบัติราชการในพื้นที่ รับผิดชอบ	กรง.รฐท.สส.	1.มีคู่มือการปฏิบัติงานของหน่วย ทำให้ มาตรฐานการปฏิบัติงานเป็นมาตรฐาน เดียวกัน 2. มีการถ่ายทอดความรู้ให้แก่กำลังพลใน หน่วย ทำให้สามารถปฏิบัติงานในหน้าที่ได้ ถูกต้องตามหน้าที่และขั้นตอน เพิ่มความ เชี่ยวชาญ และมุ่งสู่ความเป็นมืออาชีพ 3.การบูรณาการการทำงานร่วมกันระหว่าง หน่วยงาน ทำให้เกิดการแลกเปลี่ยนความรู้ และได้พัฒนา ปรับปรุงอยู่เสมอ 4.มีความพร้อมในการปฏิบัติงานได้อย่าง รวดเร็ว และลดความสูญเสีย	เว็บไซต์ รฐท.สส.
65	กระบวนการปฏิบัติการ ดับเพลิงและบรรเทาสาธารณ ภัยรองรับสถานการณ์ฉุกเฉิน ในเขตท่าเรือ รฐท.สส.	กขส.รฐท.สส.		
	กระบวนการสนับสนุนด้าน สารสนเทศของฐานทัพเรือสัต หีบ กรณีการตอบสนองต่อ สถานการณ์ฉุกเฉินในเขต ท่าเรือสัตหีบ	แผนกกรรมวิธี ข้อมูล รฐท.สส.		
	กระบวนการตอบสนองต่อ สถานการณ์ฉุกเฉิน (กรณีการ เกิดอัคคีภัย) ในพื้นที่ฐาน ทัพเรือสัตหีบ	กรง.รฐท.สส.		

ปี งบประมาณ	นวัตกรรม	หน่วยที่จัดทำ	การใช้ประโยชน์	แหล่งจัดเก็บ
	กระบวนการสนับสนุนระบบ จ่ายน้ำดับเพลิงรองรับ สถานการณ์อุทกภัยในพื้นที่ ท่าเรือ รฐท.สส.	กชธ.รฐท.สส.		
	กระบวนการตอบสนองต่อ สถานการณ์อุทกภัย (กรณีการ เกิดอัคคีภัย) ในพื้นที่ฐาน ทัพเรือสัตหีบ	กทส.รฐท.สส.		
	การประสานงานด้าน การแพทย์ ตอบสนองต่อ สถานการณ์อุทกภัยในเขต ท่าเรือ รฐท.สส.	รพ.อากาศ เกียรติวงศ์ รฐท.สส.		
	กระบวนการสนับสนุนด้าน การบริการน้ำดื่มและอาหาร ให้กับผู้ประสบภัยและ เจ้าหน้าที่เมื่อเกิดอัคคีภัยใน เขตท่าเรือ กทส.รฐท.สส.	กทพศ.รฐท.สส.		
	กระบวนการสนับสนุนด้าน อาคารที่พักชั่วคราวให้กับ ผู้ประสบภัยและเจ้าหน้าที่ เพื่อตอบสนองต่อสถานการณ์ อุทกภัยในเขตท่าเรือฐาน ทัพเรือสัตหีบ	กอท.รฐท.สส.		
	กระบวนการสนับสนุนด้าน การสื่อสารที่ตอบสนองต่อ สถานการณ์อุทกภัยในเขต ท่าเรือฐานทัพเรือสัตหีบ	สสส.รฐท.สส.		
	กระบวนการสนับสนุนเมื่อเกิด เหตุเพลิงไหม้ในพื้นที่ท่าเรือ ฐานทัพเรือสัตหีบ	กอง รปภ. รฐท.สส.		
	กระบวนการสนับสนุนด้าน อาคารที่พักชั่วคราวให้กับ ผู้ประสบภัยและเจ้าหน้าที่เพื่อ ตอบสนองต่อสถานการณ์ อุทกภัยในเขตท่าเรือฐาน ทัพเรือสัตหีบ	สน.จนท. ควบคุมดูแล อาคารที่พัก ฯ รฐท.สส.		
66	การจัดเตรียมน้ำมันรั้วไหล ใน เขตท่าเรือ การท่าเรือสัตหีบ ฐานทัพเรือสัตหีบ	กทส.รฐท.สส.		

ปี งบประมาณ	นวัตกรรม	หน่วยที่จัดทำ	การใช้ประโยชน์	แหล่งจัดเก็บ
	กระบวนการในการส่งซ่อมและจำหน่ายครุภัณฑ์สายสสท.	แผนกกรรมวิธีข้อมูล รฐท.สส.		
	กระบวนการตรวจมลพิษทางรถยนต์ของ ทร. ในพื้นที่ภาคตะวันออก	กขส.รฐท.สส.		
	กระบวนการทดสอบชุดพัดน้ำหน่วยเรือและหน่วยบก หลังการซ่อมทำ	กรง.รฐท.สส.		
	การแก้ไขปัญหาข้อขัดข้องระบบจำหน่ายไฟฟ้า (ระบบไฟฟ้าแรงสูง)	กขธ.รฐท.สส.		
	การจัดตั้ง รพ.สนามขีดความสามารถระดับ ๒ เพื่อสนับสนุนการบรรเทาสาธารณภัย และช่วยเหลือประชาชน	รพ.อาภากรเกียรติวงศ์ รฐท.สส.		
	- กระบวนการทางศาสนาเกี่ยวกับการจัดการศพ และหลัก การปฏิบัติในพิธีพระราชทานเพลิงศพ - การดำเนินการจัดงานสัปดาห์กักหนาวี	กกพศ.รฐท.สส.		
	กระบวนการการขออนุญาตปลูกสร้างสิ่งปลูกสร้างภายในบริเวณเขตปลอดภัยในราชการทหารตามพระราชกฤษฎีกากำหนดบริเวณเขตปลอดภัยในราชการทหารแห่งกองทัพเรือ	กอท.รฐท.สส.		
	การปฏิบัติในการช่วยเหลือรถติดทรายบริเวณหน้าหาด	กรม กสพ. รฐท.สส.		
	กระบวนการจัดตั้งศูนย์วิทยุสื่อสารในการบรรเทาสาธารณภัย รฐท.สส.	สสส.รฐท.สส.		
	หลักการปฏิบัติในการควบคุมผู้ต้องขัง	วจ.รฐท.สส.		
	การจัดยามใหญ่ถวายพระเกียรติ ณ กองรักษาการณ์ รฐท.สส.	กอง รปภ. รฐท.สส.		

ปี พ.ศ.	นวัตกรรม	หน่วยที่จัดทำ	การใช้ประโยชน์	แหล่งจัดเก็บ
	การกวดขันระเบียบวินัยกำลังพล ทร. บริเวณประตูทางเข้า รฐท.สส.	พัน.สท.ท.ที่ ๒ กรม สท.ท.		

ตาราง ตัวอย่าง Best practice ภายในองค์กรของ รฐท.สส.

### ๕.๑ มีการกำหนดทีมงาน/คณะกรรมการ เพื่อรับผิดชอบการดำเนินการจัดการความรู้อย่างชัดเจน

รฐท.สส. ได้แต่งตั้งคณะกรรมการการจัดการความรู้ของ รฐท.สส. ซึ่งประกอบด้วย คณะกรรมการการจัดการความรู้ของ รฐท.สส. โดย รอง ผบ.รฐท.สส.(๑) เป็นประธานกรรมการ และคณะทำงานการจัดทำความรู้ตามกระบวนการ แยกตามสาขาการปฏิบัติงาน จำนวน ๑๓ สาขา โดยแบ่งตามความชำนาญตามสายวิทยาการ ซึ่งคณะทำงานตามกระบวนการจะไปดำเนินการแต่งตั้งคณะกรรมการการจัดการความรู้ในหน่วยของตนอีกครั้ง เพื่อประสาน ถ่ายทอด สื่อสาร นโยบายไป

#### ๕. การมุ่งเน้นบุคลากรด้านการจัดการความรู้

ถึงผู้ปฏิบัติให้ตอบสนองตามเป้าหมายของหน่วยและตามภารกิจ วิสัยทัศน์ของ รฐท.สส.

##### เอกสารอ้างอิง

- ๑.๒.๒ คำสั่ง รฐท.สส. เรื่อง แต่งตั้งคณะกรรมการการจัดการความรู้ของฐานทัพเรือสัตหีบ ประจำปีงบประมาณ พ.ศ.๒๕๖๗
- ๑.๒.๓ คำสั่ง กขส.รฐท.สส. เรื่อง แต่งตั้งคณะกรรมการการจัดการความรู้ของ กรง.รฐท.สส. ประจำปีงบประมาณ พ.ศ.๒๕๖๗
- ๑.๒.๔ คำสั่ง กรง.รฐท.สส. เรื่อง แต่งตั้งคณะกรรมการการจัดการความรู้ของ กรง.รฐท.สส. ประจำปีงบประมาณ พ.ศ.๒๕๖๗
- ๑.๒.๕ คำสั่ง กขธ.รฐท.สส. เรื่อง แต่งตั้งคณะทำงานจัดการความรู้ของกองช่างโยธา ฐานทัพเรือสัตหีบ
- ๑.๒.๖ คำสั่ง กทส.รฐท.สส. เรื่อง แต่งตั้งคณะกรรมการการจัดการความรู้ของ กรง.รฐท.สส. ประจำปีงบประมาณ พ.ศ.๒๕๖๗
- ๑.๒.๗ คำสั่ง รพ.อากาศเรียดวงศ์ รฐท.สส. เรื่อง แต่งตั้งคณะกรรมการจัดการความรู้โรงพยาบาลอากาศเรียดวงศ์ ฐานทัพเรือสัตหีบ
- ๑.๒.๘ คำสั่ง กภพศ.รฐท.สส. เรื่อง แต่งตั้งคณะกรรมการจัดการความรู้
- ๑.๒.๙ คำสั่ง กอท.รฐท.สส. เรื่อง แต่งตั้งคณะกรรมการการจัดการความรู้ของ กอท.รฐท.สส.
- ๑.๒.๑๐ คำสั่ง กรม กสพ.รฐท.สส. เรื่อง แต่งตั้งคณะกรรมการ การจัดการความรู้ของ กรม กสพ.รฐท.สส.
- ๑.๒.๑๑ คำสั่ง สสส.รฐท.สส. เรื่อง แต่งตั้งคณะกรรมการจัดการความรู้ของ สสส.รฐท.สส.
- ๑.๒.๑๒ คำสั่ง รจ.รฐท.สส. เรื่อง แต่งตั้งคณะทำงานจัดการความรู้ของเรือนจำฐานทัพเรือสัตหีบ
- ๑.๒.๑๓ คำสั่ง กอง รปภ.รฐท.สส. เรื่อง แต่งตั้งกรรมการจัดการความรู้
- ๑.๒.๑๔ คำสั่ง พัน.สท.ท.ที่ ๒ กรม สท.ท. เรื่อง แต่งตั้งคณะทำงานการจัดการความรู้

## ๕.๒ บุคลากรของหน่วยได้รับความรู้ และการฝึกอบรมด้านการจัดการความรู้เพื่อพัฒนาความรู้ ความเข้าใจในเรื่องการจัดการความรู้ ในระดับต่าง ๆ

เนื่องจากคณะกรรมการการจัดการความรู้ ฐท.สส. มีการปรับเปลี่ยนกำลังพลทุกปี อีกทั้งความรู้ความเข้าใจในเรื่องการจัดการความรู้ของกำลังพลมีระดับต่างกัน ฐท.สส. จึงได้มีการจัดให้ผู้ทำหน้าที่เป็นคณะทำงานการจัดการความรู้ตามกระบวนการตามสาขาต่าง ๆ เข้าร่วมฟังบรรยายพิเศษฯ ตามที่ฝ่ายเลขานุการคณะกรรมการการจัดการความรู้ ทร. ได้กำหนดขึ้น โดยหลังจากรับฟังการบรรยายฯ ได้มอบหมายให้ คณะทำงานการจัดการความรู้ฯ ไปดำเนินการถ่ายทอดความรู้ที่ได้แก่ ทีมการจัดการความรู้ของตนตามสาขาต่าง ๆ และยังมีการจัดส่งผู้ส่งเสริมการจัดการความรู้ ฐท.สส. (KM Facilitator) เข้าร่วมการอบรม สัมมนาการจัดการความรู้ของ ทร. ตามที่คณะกรรมการการจัดการความรู้ ทร. จัดขึ้นและนำความรู้ที่ได้รับมาถ่ายทอดแก่คณะทำงานการจัดการความรู้ตามกระบวนการตามสาขาต่าง ๆ ของ ฐท.สส. แล้วมอบหมายให้คณะทำงานฯ ไล่เรียงขั้นตอนการจัดการความรู้ วิธีการแสวงหาความรู้ การใช้เครื่องมือการจัดการความรู้ ดำเนินการเขียน K - map K audit K landscape นำเสนอในที่ประชุมฯ ซึ่งพบว่าสามารถนำเสนอตามหัวข้อที่กำหนดได้ มีการใช้เครื่องมือได้อย่างเหมาะสม สามารถคัดเลือกหัวข้อองค์ความรู้ภายในหน่วย ที่สอดคล้องกับการปฏิบัติงานได้

ฐท.สส. มีกระบวนการเรียนรู้พัฒนาตามขีดความสามารถของบุคคล และช่องทางในการพัฒนาตนเองที่สำคัญ ๔ ช่องทาง โดยนำผลการประเมินความพึงพอใจ และรายงานผลการปฏิบัติ (AAR) มาพิจารณาปรับปรุง แก้ไขการปฏิบัติงาน เพื่อให้เกิดการบริการที่ดีขึ้น

ฐท.สส. ได้แต่งตั้งคณะกรรมการการจัดการความรู้ของ ฐท.สส. เพื่อดำเนินการตามแผนแม่บทการจัดการความรู้ของ ทร. ตามยุทธศาสตร์ในการขับเคลื่อนเพื่อให้บรรลุวิสัยทัศน์การจัดการความรู้ ทร. 3 ยุทธศาสตร์ ประกอบด้วย

๑. สร้างกำลังพลที่มีความเชี่ยวชาญ โดยส่งเสริมให้บุคลากรทุกระดับชั้นให้มีวัฒนธรรมการเรียนรู้เพื่อการแบ่งปัน ถ่ายทอด และช่วยเหลือซึ่งกันและกัน เกิดความเชี่ยวชาญในแต่ละองค์ความรู้

๒. สร้างกระบวนการการปฏิบัติงานที่เป็นเลิศ โดยเป็นการจัดระบบการจัดการความรู้ของ ฐท.สส. ให้มีโครงสร้างที่ชัดเจน ทั้งโครงสร้างองค์ความรู้ (ที่เป็นความรู้ชัดแจ้ง และความรู้ในตัวคน) โครงสร้างบุคลากรด้านการจัดการความรู้ รวมทั้งบูรณาการให้การจัดการความรู้เป็นส่วนหนึ่งของกระบวนการปฏิบัติงานปกติและสามารถยกระดับการปฏิบัติงานนั้น ๆ ให้เป็นกระบวนการปฏิบัติงานที่มีความเป็นเลิศตามเกณฑ์คุณภาพ การบริหารจัดการภาครัฐได้ โดยไม่เป็นการเพิ่มภาระงาน

๓. สร้างศูนย์ความรู้ของ ฐท.สส. ผ่านระบบสารสนเทศ โดยเป็นการนำระบบสารสนเทศเข้ามาสนับสนุนการจัดเก็บและค้นหาองค์ความรู้ และเป็นศูนย์ความรู้และศูนย์การแลกเปลี่ยนการเรียนรู้ที่ใช้งานง่ายและมีความรู้ที่หลากหลาย เพื่อสนับสนุนการปฏิบัติงานของกำลังพล ที่จะนำเอาข้อมูลองค์ความรู้ไปประยุกต์ใช้ในการปฏิบัติงานหรือต่อยอดองค์ความรู้

- การพัฒนางานประจำสู่งานวิจัย R2R

- ฐท.สส. มีการเรียนรู้ระหว่างปฏิบัติงาน โดยการจัดการประชุม สัมมนาในการจัดการความรู้อย่างต่อเนื่อง รวมถึงมีการจัดทำคู่มือการปฏิบัติงานประจำตำแหน่ง เพื่อนำผลจากการปฏิบัติงานมาจัดทำเป็นองค์ความรู้ และคู่มือการปฏิบัติงาน ทำให้บุคลากรที่จะมาทดแทนในตำแหน่งดังกล่าวสามารถปฏิบัติงานได้อย่างต่อเนื่อง รวมถึงระหว่างการทำงานให้มีการพิจารณาจัดบุคลากรปฏิบัติงานทดแทนกัน เพื่อให้สามารถปฏิบัติงานได้อย่างต่อเนื่อง

## รายงานการประเมินการจัดการความรู้ด้วยตนเอง ประจำปี ๒๕๖๗

กลุ่มบุคลากร	ชั้นยศ ระดับ	ทักษะ	สมรรถนะ	ระยะเวลา	หลักสูตร	ผู้รับผิดชอบ
สัญญาบัตรสาย บริหาร นวค./นว. กล.ก./ยย.ป./สบ.ป.	น.อ. - พล.ร.ต.	- ด้านยุทธศาสตร์ และการบริหารงาน	การบริหารงาน การวางแผน การนำองค์กร	1 ปี	หลักสูตรวิทยาลัย การทัพเรือ	กพ.รฐท.สส.
สัญญาบัตรสาย บริหาร นวค./นว. กล.ก./ยย.ป./สบ.ป.	น.ท.ขึ้น ไป	- การบริหารงาน ฝ่ายอำนวยการ ชั้นสูง	การบริหารงาน ตามสาย วิทยาการ	6 เดือน	หลักสูตร นายทหารอาวุโส	
สัญญาบัตรสาย ปฏิบัติกร ตามสาย วิทยาการ	ร.ต. - น.ต.	ปฏิบัติงานตามสาย วิทยาการ	การบริหารงาน ตามสาย วิทยาการ	3 เดือน	นายทหารฝ่าย อำนวยการ ระเบียบข้อบังคับ	
ป ระ ท ว น ส า ย ปฏิบัติกร	จ.ต. - พ.จ.อ.	ปฏิบัติงานตามสาย วิทยาการ	ส า ม า ร ถ ประกอบวิชาชีพ ช่าง	3 เดือน	หลักสูตรอาชีพ เพื่อเลื่อนฐานะ	
ลูกจ้างประจำ		ปฏิบัติงานตามสาย วิทยาการ	ส า ม า ร ถ ประกอบวิชาชีพ ช่าง	ตามหลักสูตร	ด้านงานช่างสาขา ต่างๆ	
พนักงานราชการ		ปฏิบัติงานตามที่ ได้รับมอบหมาย	สามารถ ประกอบวิชาชีพ ช่าง/พนักงาน บริการ	ตามหลักสูตร	ด้านงานช่างสาขา ต่างๆ	
ทหารกองประจำการ		-	ส า ม า ร ถ ประกอบวิชาชีพ ช่าง	ตามหลักสูตร	วิชาชีพความถนัด	

การเปลี่ยนแปลงที่สำคัญ จำแนกตามประเด็นยุทธศาสตร์	ทักษะใหม่ที่ต้องการหรือ จำเป็นต่อการพัฒนา	กลุ่มบุคลากร ที่เกี่ยวข้อง	วิธีการพัฒนา	ผลลัพธ์	ผู้รับผิดชอบ
การเปลี่ยนแปลงเทคโนโลยี	ด้านสารสนเทศ -เทคโนโลยีการสำรวจ สมัยใหม่	-กอท.รฐท.สส. -กรง.รฐท.สส.	-อบรมการใช้ โปรแกรม -ดูงานการใช้ เครื่องมือสมัยใหม่	ผ่านการ ฝึกอบรม	-แผนกรรมวิธี ข้อมูล -กอท.รฐท.สส. -กรง.รฐท.สส.
การฝึกเบื้องต้นเฉพาะเหล่า ร. ของ กอง รปภ.รฐท.สส.	ให้มีความรู้ความคุ้นเคย ต่อการใช้อาวุธ ตลอดจน การปรนนิบัติบำรุง, มี ความรู้ความสามารถใน การฝึกยุทธวิธีเป็นบุคคล	กอง รปภ.รฐท.สส.	ดำเนินการฝึก	ผ่านการ ฝึกอบรม	กอง รปภ.รฐท.สส.

การเปลี่ยนแปลงที่สำคัญ จำแนกตามประเด็นยุทธศาสตร์	ทักษะใหม่ที่ต้องการหรือ จำเป็นต่อการพัฒนา	กลุ่มบุคลากร ที่เกี่ยวข้อง	วิธีการพัฒนา	ผลลัพธ์	ผู้รับผิดชอบ
การฝึกเป็นหน่วย หมู่ ตอน หมวด เหล่า ร. ของ กอง รปภ.รฐท.สส.	เพื่อให้ผู้เข้ารับการฝึก มี ความรู้ความสามารถใน หน้าที่เฉพาะงานของตน และปฏิบัติได้อย่างมี ประสิทธิภาพ มีความรู้ ความชำนาญในการ ปฏิบัติทางยุทธวิธี	กอง รปภ.รฐท.สส.	ดำเนินการฝึก	ผ่านการ ฝึกอบรม	กอง รปภ.รฐท.สส.
การฝึกอบรมดับเพลิงของ กขส.รฐท.สส.	เป็นการฝึกองค์บุคคลให้มี ความรู้ ความชำนาญใน การปฏิบัติหน้าที่ กรณีเกิด เพลิงไหม้ต่าง ๆ ได้แก่ เหตุเพลิงไหม้ภายในเรือ หรือบริเวณท่าเรือ เหตุ เพลิงไหม้อาคารที่พัก อาศัย	กขส.รฐท.สส.	ดำเนินการฝึก	ผ่านการ ฝึกอบรม	กขส.รฐท.สส.
การฝึกอบรมพลขับของ กขส.รฐท.สส.	เพื่อให้กำลังพลมีความรู้ ความชำนาญ และ ประสบการณ์ในการ ปฏิบัติหน้าที่พลขับให้ เป็นไปอย่างถูกต้องตาม กฎระเบียบ และข้อบังคับ ที่เกี่ยวข้อง	กขส.รฐท.สส.	ดำเนินการฝึก	ผ่านการ ฝึกอบรม	กขส.รฐท.สส.
การฝึกยิงอาวุธประจำกายของ รจ.รฐท.สส.	เพื่อให้ข้าราชการ พล อาสาสมัคร และทหาร กองประจำการ ได้มี ความคุ้นเคยและใช้อาวุธ ประจำกายได้เป็นอย่างดี	รจ.รฐท.สส.	ดำเนินการฝึก	ผ่านการ ฝึกอบรม	รจ.รฐท.สส.
การฝึกเป็นหน่วยเบื้องต้นของ กรม กสพ.รฐท.สส.	เพื่อพัฒนาองค์บุคคลและ องค์ยุทธวิธีของหน่วย ให้ มีความรู้ความชำนาญ สามารถปฏิบัติหน้าที่ของ ตนเองในการสนับสนุน การยุทธ์สะเทินน้ำสะเทิน บก และการถือฤกษ์การ เคลื่อนย้ายทางทหาร	กรม กสพ.รฐท. สส.	ดำเนินการฝึก	ผ่านการ ฝึกอบรม	กรม กสพ.รฐท.สส.
การฝึกองค์บุคคลกองร้อย ป้องกัน ของ กรม กสพ.รฐท.สส.	เพื่อพัฒนาองค์บุคคลให้มี ความรู้ ความชำนาญ	กรม กสพ.รฐท.สส.	ดำเนินการฝึก	ผ่านการ ฝึกอบรม	กรม กสพ.รฐท.สส.

การเปลี่ยนแปลงที่สำคัญ จำแนกตามประเด็นยุทธศาสตร์	ทักษะใหม่ที่ต้องการหรือ จำเป็นต่อการพัฒนา	กลุ่มบุคลากร ที่เกี่ยวข้อง	วิธีการพัฒนา	ผลลัพธ์	ผู้รับผิดชอบ
การฝึกเป็นหน่วยปฏิบัติงาน ชายหาดฝ้ายทหารเรือ ของ กรม กสพ.รฐท.สส.	เพื่อพัฒนาองค์บุคคลให้มี ความรู้ ความชำนาญ ใน การสนับสนุนการยุทธ์ สะเทินน้ำสะเทินบกให้กับ หน่วยกำลังยกพลขึ้นบก ในด้านการช่างโยธา และ การก่อสร้างได้อย่าง ต่อเนื่อง	กรม กสพ.รฐท.สส.	ดำเนินการฝึก	ผ่านการ ฝึกอบรม	กรม กสพ.รฐท.สส.
การฝึกสนับสนุนการยุทธ์สะเทิน น้ำสะเทินบกฯ	เพื่อพัฒนาองค์บุคคลให้มี ความรู้ ความชำนาญ ใน การสนับสนุนการยุทธ์ สะเทินน้ำสะเทินบกให้กับ หน่วยกำลังยกพลขึ้นบก ในด้านการช่างโยธา และ การก่อสร้างได้อย่าง ต่อเนื่อง	กรม กสพ.รฐท.สส.	ดำเนินการฝึก	ผ่านการ ฝึกอบรม	กรม กสพ.รฐท.สส.
การฝึกช่วยเหลือด้าน มนุษยธรรมและการพัฒนา ชุมชน ในการฝึกผสม CARAT 2023	เพื่อพัฒนาองค์บุคคล ฟื้นฟูความรู้ ความเข้าใจ สามารถปฏิบัติหน้าที่ของ ตนเองได้อย่างถูกต้อง เรียนรู้ขั้นตอนการ สนับสนุนการยุทธ์สะเทิน น้ำสะเทินบก การเก็บกู้ การเคลื่อนย้ายทหาร	กรม กสพ.รฐท.สส.	ดำเนินการฝึก	ผ่านการ ฝึกอบรม	กรม กสพ.รฐท.สส.
การควบคุมรฟพอร์คลิฟท์อย่าง ปลอดภัยและถูกต้อง	เพื่อพัฒนาองค์บุคคลให้มี ความรู้ ความชำนาญ	กรม กสพ.รฐท.สส.	ดำเนินการฝึก	ผ่านการ ฝึกอบรม	กรม กสพ.รฐท.สส.
การพัฒนาอาชีพทหารกอง ประจำการ อบรมอาชีพช่าง ทั่วไป	- สาขาช่างซ่อม จักรยานยนต์ - สาขาช่างเดินสายไฟฟ้า ภายในอาคาร -สาขาช่างซ่อม เครื่องปรับอากาศขนาด เล็ก สาขาช่างเชื่อมไฟฟ้า ด้วยมือ	กรง.รฐท.สส.	ดำเนินการฝึก	ผ่านการ ฝึกอบรม	กรง.รฐท.สส.

## ตารางแนวทางการพัฒนาบุคลากรรองรับการเปลี่ยนแปลงที่สำคัญ

รฐท.สส. ได้กำหนดให้กำลังพลที่เข้ารับการศึกษา อบรม สัมมนา ฯลฯ ในหลักสูตรต่าง ๆ ตามที่สายวิทยาการ กำหนด เมื่อจบการศึกษา สายวิทยาการหรือผู้รับผิดชอบหลักสูตรจะส่งผลการศึกษาอบรมมาให้ รฐท.สส. รับทราบและมี เอกสารให้หน่วยงานสังกัดหรือหัวหน้างานประเมินหลังจบการศึกษา เพื่อนำข้อมูลที่พบปัญหากลับไปสู่หน่วยสาย

วิทยาการ เพื่อพัฒนาเพื่อนำไปสู่การการเรียนรู้ที่มีผลสัมฤทธิ์ นำความรู้ไปปฏิบัติงานได้จริงอย่างมีประสิทธิภาพ และ ประสิทธิภาพ

ผลลัพธ์ด้านการมุ่งเน้นบุคคล ของ ฐท.สส ตารางผลลัพธ์ด้านบุคลากร มีผลการวัดดังนี้

ชื่อตัวชี้วัด	เป้าหมาย	ข้อมูลย้อนหลัง			
		ปี 63	ปี 64	ปี 65	ปี 66
<b>ผลลัพธ์ด้านบุคลากร</b>					
<b>ตัวชี้วัดด้านการพัฒนาบุคลากรและการพัฒนาผู้นำของส่วนราชการ</b>					
1.ความสำเร็จในการฝึกหลักสูตรของ กสพ.ฐท.สส	80				90
2.ความสำเร็จในการฝึกอบรมดับเพลิงของ กขส.ฐท.สส.	80				95
3.ความสำเร็จในการฝึกอบรมพลขับของ กขส.ฐท.สส.จำนวน	80				99
4.ความสำเร็จการฝึกยิงอาวุธประจำกายของ รจ.ฐท.สส.	80				85
5.ความสำเร็จการฝึกเป็นหน่วยหมู่ ตอน หมวด เหล่า ร. ของ กอง รปภ.ฐท.สส.	80				87
6.ความสำเร็จการฝึกเบื้องต้นเฉพาะเหล่า ร. ของ กอง รปภ.ฐท.สส. จำนวน 624 นาย	80				84
7.จำนวนการควบคุมรถฟอร์คลิฟท์อย่างปลอดภัยและถูกวิธี	2	0	0	2	2
8.ความสำเร็จในการการพัฒนาอาชีพทหารกองประจำการอบรม อาชีพช่างสาขาต่าง ๆ	90	0	0	0	95

ตารางผลลัพธ์ด้านบุคลากร

### ๕.๓ มีวิธีการสนับสนุน ส่งเสริม จูงใจให้บุคลากรมีส่วนร่วมกิจกรรมการจัดการความรู้ รวมทั้งการสนับสนุน การแลกเปลี่ยนเรียนรู้ของบุคลากร

คณะกรรมการการจัดการความรู้ของ ฐท.สส. ได้ให้ คณะทำงานการจัดทำความรู้ตามสาขาการปฏิบัติงาน จำนวน ๑๓ คณะทำงาน นำเสนอหัวข้อองค์ความรู้ที่หน่วยของตนต้องการจัดทำ ให้กับคณะกรรมการฯ ได้พิจารณาและให้ความ เห็นชอบหัวข้อองค์ความรู้ ก่อนที่คณะทำงานฯ จะดำเนินการจัดทำต่อไป และหลังจากที่คณะทำงานฯ ได้ดำเนินการ จัดทำองค์ความรู้เรียบร้อยแล้ว คณะกรรมการฯ ได้จัดการประชุมฯ เพื่อให้คณะทำงานฯ ได้นำเสนอผลการจัดทำองค์ ความรู้สาขาต่าง ๆ ให้คณะกรรมการฯ ได้พิจารณาคัดเลือกหัวข้อองค์ความรู้ที่เป็นประโยชน์เพื่อนำเสนอ คณะอนุกรรมการการจัดการความรู้ของ ทร. ต่อไป โดยหัวข้อองค์ความรู้ที่ได้รับการคัดเลือกในปี ๒๕๖๗ คือ “กระบวนการควบคุมอัคคีภัยในเขตท่าเรือจุกเสม็ด กทส.ฐท.สส.” ของ คณะทำงานสาขาการบริการท่าเรือ (กทส.ฐท. สส.) ทั้งนี้ รอง ผบ.ฐท.สส. (สายงานด้านกำลังพล) และประธานกรรมการการจัดการความรู้ของ ฐท.สส. ได้สั่งการให้ คณะทำงานฯ สาขาอื่น ๆ ทบทวนภารกิจของหน่วยที่สนับสนุน กระบวนการควบคุมอัคคีภัยในเขตท่าเรือจุกเสม็ด กทส.ฐท.สส. แล้วดำเนินการจัดทำกระบวนการสนับสนุนกระบวนการดังกล่าว และได้จัดการประชุมคณะทำงานการ จัดทำความรู้ตามสาขาการปฏิบัติงาน เพื่อใช้เป็นเวทีในการแลกเปลี่ยนเรียนรู้กระบวนการต่าง ๆ ที่เกี่ยวข้อง กับ กระบวนการควบคุมอัคคีภัยในเขตท่าเรือจุกเสม็ด กทส.ฐท.สส. พร้อมทั้งให้คณะทำงานฯ สาขาอื่น ๆ ที่เกี่ยวข้อง สนับสนุนข้อมูลให้ คณะทำงานสาขาการบริการท่าเรือ (กทส.ฐท.สส.) ผ่านทางระบบ application line และระบบ สารสนเทศหน่วย เพื่อใช้จัดทำองค์ความรู้ฯ ต่อไป

เอกสารอ้างอิง

- ๒.๓.๑ ขออนุมัติจัดการประชุมคณะทำงานการจัดทำความรู้ตามสาขาการปฏิบัติงาน ครั้งที่ ๑
- ๒.๓.๒ ขออนุมัติจัดการประชุมคณะทำงานการจัดทำความรู้ตามสาขาการปฏิบัติงาน ครั้งที่ ๒

**๕.๔ มีการกำหนดทำเนียบผู้เชี่ยวชาญในแต่ละด้านที่ครอบคลุมขีดสมรรถนะหลัก**

รฐท.สส. ได้จัดทำบัญชีผู้เชี่ยวชาญตามสาขาการปฏิบัติงานให้ครอบคลุมขีดสมรรถนะหลักของหน่วย และกำหนดให้ผู้เชี่ยวชาญมีหน้าที่กำกับการจัดทำองค์ความรู้ตามสาขาการปฏิบัติงานของตนเอง

**สมรรถนะหลักของฐานทัพเรือสัตหีบ**

ตารางแสดงสมรรถนะหลักและผู้เชี่ยวชาญตามสาขาการปฏิบัติงานของ รฐท.สส.

สมรรถนะหลัก	ผู้เชี่ยวชาญ
1. ชีตความสามารถด้านการฐานทัพ ทำเทียบเรือความสามารถในการซ่อมทำ ดัดแปลง เรือรบ รถรบ เครื่องทุ่นแรง และอุปกรณ์ประเภทช่างทุกประเภท	<ul style="list-style-type: none"> <li>- ร.อ.ธงชัย ศรีลำไย หน.มว.ดับเพลิง แผนกท่า ทจม. กทส.รฐท.สส.</li> <li>- ว่าที่ ร.อ.ภูวดล คราวจันทร์ทีก หน.มว.ดับเพลิง แผนกท่า ททป.กทส.รฐท.สส.</li> <li>- นายถนัด สร้อยแสง ช่างเครื่องกล</li> <li>- นายสุรชัย พูลเพิ่ม ช่างเครื่องกล</li> <li>- นายสมมิตร เกิดศิริ ช่างเครื่องกล</li> <li>- นายวิฑูรย์ ขุนศรีสุข ช่างเครื่องกล</li> <li>- นายธีระพงษ์ เสลานนท์ ช่างเครื่องกล</li> <li>- นายสำเร็จ มากทวิ ช่างเครื่องกล</li> <li>- นายอภิวัฒน์ เกษชม ช่างเครื่องยนต์เล็ก</li> <li>- นายวัฒนา อินทร์เรืองศรี ช่างเครื่องจักรช่วย</li> <li>- น.ต.เทอดพงษ์ บุญศรี ช่างเครื่องติดท้าย</li> <li>- นายบุญแรม เข้มบัณฑิตย์ ช่างเกียร์</li> <li>- นายสุชาติ ถนอมวงษ์ ช่างแอร์และเครื่องเย็น</li> <li>- นายธเนตร ดุลยประภา ช่างโครงสร้างตัวเรือ</li> <li>- นายประจักษ์ กลั่นบิดา ช่างแล่นประสาน</li> <li>- นายศักดิ์ชัย คชรินทร์ ช่างไฟฟ้าและมอเตอร์ขนาดเล็ก</li> <li>- นายณัฐจักร มั่งสูงเนิน ช่างไฟฟ้าและมอเตอร์ไฟฟ้า</li> </ul>
2. ชีตความสามารถด้านการแพทย์และบริการสุขภาพระดับปฐมภูมิ โรคเฉพาะทางสาขาจิตเวชและสาขาเวชศาสตร์ใต้น้ำและการบิน	<ul style="list-style-type: none"> <li>- น.อ.สุเชษฐ ตรรกธาดา</li> <li>- น.อ.ณัฐศักดิ์ วรเจริญศรี</li> <li>- น.อ.มานิต รัตนกิจมงคล</li> <li>- น.ท.หญิง เพ็ญจันทร์ ยังโหมด</li> <li>- น.ท.หญิง กนกพร สมตรระกุล</li> </ul>

สมรรถนะหลัก	ผู้เชี่ยวชาญ
	<ul style="list-style-type: none"> <li>- น.ต.หญิง วิเวียง คำฮอง</li> <li>- น.ต.หญิง ธนภา พุทธานุภาพ</li> <li>- ว่าที่ น.ต.กฤติน พงษ์ประดิษฐ์</li> </ul>
3. ชีตความสามารถในการส่งกำลังบำรุง ขนส่งทางบก ทางน้ำ และการบรรเทาสาธารณภัยต่าง ๆ	<ul style="list-style-type: none"> <li>- น.ต.ไพศาล เพชรขำลี</li> <li>- น.ต.นรินทร์ พุ่มเ齡</li> <li>- ร.ท.ภวัต ทานะมัย</li> <li>- ร.ต.วรวิทย์ กงไกรกร่าง</li> <li>- ร.ต.ชาติชาย สามารถมานะกิจ</li> </ul>
4. ชีตความสามารถด้านการรักษาความปลอดภัยพื้นที่ และบุคคล สำคัญ ในพื้นที่รับผิดชอบ	<ul style="list-style-type: none"> <li>- น.ต.พิชิต เพ็ชรรัตน์</li> <li>- น.ต.สุชาติ ศรีงาม</li> <li>- น.ต.ไพฑูรย์ สุขจันผล</li> <li>- ร.อ.ประโยชน์ ประสมพงษ์</li> <li>- ร.ท.ธีรราช ครุฑแก้ว</li> <li>- ร.ท.นพดล หาดแก้ว</li> <li>- ร.ต.อาจณรงค์ อารีย์</li> <li>- พ.จ.อ.พัฒน์ปิติ เขาว์เปี่ยมทองกุล</li> </ul>

## ๖. การมุ่งเน้นการจัดการความรู้ ในกระบวนการปฏิบัติงาน

### ๖.๑ การจัดการความรู้ที่สอดคล้องกับกระบวนการหลัก (Core Process) ขององค์กร

รฐท.สส. มีการจัดความรู้ โดยจำแนกตามกระบวนการหลักและกระบวนการสนับสนุน รฐท.สส. ดังนี้ ตารางแสดงกระบวนการหลัก รฐท.สส. ที่สอดคล้องกับรายงานองค์ความรู้

กระบวนการหลัก		รายงานองค์ความรู้ฯ ประจำปี ๒๖๖
CP1.การบริการท่าเรือ	CP1.1 การบริการเรือเข้าเทียบท่า CP1.2 การบรรทุกขนถ่าย CP1.3 การเก็บรักษาสิ่งอุปกรณ์ CP1.4 การบริการสิ่งอำนวยความสะดวกในท่าเรือ CP1.5 การขนส่งลำเลียงอัมภัณฑ์ CP1.6 การสาธารณสุขและสิ่งแวดล้อม CP1.7 การซ่อมบำรุงเรือ CP1.8 การ รปภ.ท่าเรือ	1.การจัดคราบน้ำมันรั่วไหล ในเขตท่าเรือ การท่าเรือสัตหีบ ฐานทัพเรือสัตหีบ 2.กระบวนการทดสอบชุดพัดน้ำหน่วยเรือ และหน่วยบก หลังการซ่อมท่า
CP2.การรักษาความปลอดภัยพื้นที่	CP2.1 การรักษาความปลอดภัย -Sup2.1.1 การรักษาความปลอดภัยสถานที่ (พื้นที่ สท.ท.ร.ที่ 2 ฯ)	1.การกวดขันระเบียบวินัยกำลังพล กองทัพเรือบริเวณประตูทางเข้า รฐท.สส. 2.หลักการบริหารในการควบคุมผู้ต้องขัง

กระบวนการหลัก		รายงานองค์ความรู้ ประจำปี ๒๕๖๖
	-Sup2.1.2 การรักษาระเบียบวินัย -Sup2.1.3 การอำนวยความสะดวกจราจรในเขตทหาร CP2.2 การรักษาความปลอดภัย (กอง รปภ.รฐท.สส.) CP2.3 การรักษาความปลอดภัยพื้นที่เกาะจวง (กสพ.รฐท.สส.) CP2.4 การเรือนจำ	
CP3.การสนับสนุนการบรรเทาสาธารณภัยและช่วยเหลือประชาชน (ผบ.นบภ.รฐท.สส. ที่ 1/2562)	CP3.1 หน่วยดับเพลิงและขนส่ง (กขส.รฐท.สส.) CP3.2 หน่วยกู้ซ่อมและบูรณะพื้นที่ (กสพ.รฐท.สส. กทส.รฐท.สส. กรง.รฐท.สส. กชธ.รฐท.สส.) CP3.3 หน่วยเคลื่อนย้ายและรักษาความปลอดภัย (กอง รปภ.รฐท.สส.) CP3.4 หน่วยควบคุมและอำนวยความสะดวกจราจร (พัน สท.ทร.ที่ 2 ฯ) CP3.5 หน่วยปฏิบัติการจิตวิทยาและประชาสัมพันธ์ (กพร.รฐท.สส. กกพศ.รฐท.สส.) CP3.6 หน่วยรักษาพยาบาลและแพทย์ฉุกเฉิน (รพ.อากาศ ฯ) CP3.7 หน่วยสื่อสาร (สสส.รฐท.สส.) CP3.8 หน่วยจัดเลี้ยง (กกพศ.รฐท.สส.) CP3.9 หน่วยเฉพาะกิจสนับสนุนหน่วยเคลื่อนที่เร็ว ศบภ.ทรภ.1 CP3.10 หน่วยเฉพาะกิจเคลื่อนที่เร็ว นบภ.รฐท.สส.	1.การจัดตั้ง รพ.สนามขีดความสามารถระดับ 2 เพื่อสนับสนุนการบรรเทาสาธารณภัยและช่วยเหลือประชาชน 2.กระบวนการจัดตั้งศูนย์วิทยุสื่อสารในการบรรเทาสาธารณภัย รฐท.สส.

### เอกสารอ้างอิง

๑.๑.๑ ขออนุมัติกำหนดตัวชี้วัดและค่าเป้าหมายของ รฐท.สส. ประจำปีงบประมาณ ๖๖

### ๖.๒ การจัดการความรู้ที่สอดคล้องกับกระบวนการสนับสนุน (Supporting Process) ขององค์กร

ตารางแสดงกระบวนการสนับสนุน รฐท.สส. ที่สอดคล้องกับรายงานองค์ความรู้

กระบวนการสนับสนุน	รายงานองค์ความรู้ ประจำปี ๒๕๖๖
1.การบริการทางการแพทย์ในการสนับสนุนภารกิจของ ทร.	- การจัดตั้ง รพ.สนามขีดความสามารถระดับ 2 เพื่อสนับสนุนการบรรเทาสาธารณภัยและช่วยเหลือประชาชน
2.การสนับสนุน ปลูก.และรปภ.บุคคลสำคัญ	- การจัดยามถวายพระเกียรติ ณ กองรักษาการณ์ฐานทัพเรือสัตหีบ
3.การขนส่งทางบกและทางน้ำ	- กระบวนการตรวจมลพิษทางรถยนต์ของกองทัพเรือพื้นที่ภาคตะวันออก
4.การกิจการพิเศษ	1.กระบวนการทางศาสนาเกี่ยวกับการจัดการศพ และหลักการปฏิบัติในพิธีพระราชทานเพลิงศพ 2.การดำเนินการจัดงานสัปดาห์กีฬานาวี
5.การกิจการพลเรือน	1.การจัดตั้ง รพ.สนามขีดความสามารถระดับ 2 เพื่อสนับสนุนการบรรเทาสาธารณภัยและช่วยเหลือประชาชน 2.กระบวนการจัดตั้งศูนย์วิทยุสื่อสารในการบรรเทาสาธารณภัย รฐท.สส.

กระบวนการสนับสนุน	รายงานองค์ความรู้ฯ ประจำปี ๒๕๖๖
6.การสนับสนุนการปฏิบัติการทางเรือ	- การปฏิบัติในการช่วยเหลือรถติดทราบบริเวณหน้าหาด
7.การฝึกศึกษา อบรม การสวัสดิการ	1.กระบวนการทางศาสนาเกี่ยวกับการจัดการศพ และหลักการปฏิบัติในพิธีพระราชทานเพลิงศพ 2.กระบวนการขออนุญาตปลูกสร้างสิ่งปลูกสร้างภายในบริเวณเขตปลอดภัยในราชการทหารตามพระราชกฤษฎีกากำหนดบริเวณเขตปลอดภัยในราชการทหารแห่งกองทัพเรือ
8.การบริการด้านอสังหาริมทรัพย์	- กระบวนการขออนุญาตปลูกสร้างสิ่งปลูกสร้างภายในบริเวณเขตปลอดภัยในราชการทหารตามพระราชกฤษฎีกากำหนดบริเวณเขตปลอดภัยในราชการทหารแห่งกองทัพเรือ
9.การงานช่างโยธาธิการ	- การแก้ไขปัญหาข้อขัดข้องระบบจำหน่ายไฟฟ้า (ระบบไฟฟ้าแรงสูง)
10.การด้านการเงิน	
11.การด้านการส่งกำลังบำรุง	- กระบวนการในการส่งซ่อม และจำหน่ายครุภัณฑ์สาย สสท.

### ๖.๓ การปรับปรุงกระบวนการปฏิบัติงาน ที่เกิดประสิทธิภาพและคุณภาพ

ในกรณีที่ผู้อำนวยการดับเพลิงในพื้นที่เกิดเหตุ (หน.นขต.กทส.๑) พิจารณาแล้วเห็นว่า ดับเพลิงไม่ได้ ได้มีการปรับปรุงกระบวนการปฏิบัติงาน โดยมีการบูรณาการระดมสรรพกำลังของชุดดับเพลิงจาก ศปรภ.สัตหีบและหน่วยดับเพลิงในพื้นที่สัตหีบ เข้าดำเนินการควบคุมเพลิงตามขั้นตอน ดังนี้ ผู้อำนวยการดับเพลิงในพื้นที่เกิดเหตุ (หน.นขต.กทส.๑) จะแจ้งให้ศูนย์อำนาจการและประสานการปฏิบัติ กทส.๑ ทราบ เพื่อขอรับการสนับสนุนการดับเพลิงจาก ศปรภ.สัตหีบ และหน่วยดับเพลิงที่เกี่ยวข้อง โดยศูนย์อำนาจการและประสานการปฏิบัติ กทส.๑ แจ้งเหตุให้ ผบ.ฐท.สส.รอง ผบ.ฐท.สส./เสธ ฐท.สส. ทราบเพื่อผู้อำนวยการดับเพลิง หลังจากนั้นผู้อำนวยการดับเพลิงเขต ๓ จะพิจารณาการควบคุมการดับเพลิง และสั่งการให้เข้าดำเนินการควบคุมดับเพลิงตามขั้นตอน โดยสั่งให้ชุดดับเพลิงจากหน่วยสนับสนุน (กขส.ฐท.สส./กบร.กร./กชพ.พธ.ทร./สนง.ขนส่ง กรม สน.สอ.รฝ./อบต.พลูตาหลวง) และส่วนสนับสนุน (รพ.อากาศการเกียรติวงศ์ ๑/กชธ.ฐท.สส./สสส.ฐท.สส./กอง รปภ.ฐท.สส./พัน สท.ทร. ที่ ๒ ๑/กภพศ.ฐท.สส./กรง.ฐท.สส./กพร.ฐท.สส./แผนกกรรมวิธีข้อมูล บก.ฐท.สส.) เข้าควบคุมเพลิง หากสามารถควบคุมเพลิงไว้ได้แล้ว ผู้อำนวยการดับเพลิงเขต ๓ แจ้งไปยังศูนย์อำนาจการและประสานการปฏิบัติ กทส.๑ ทราบ เพื่อเตรียมเข้าสู่ขั้นตอนการฟื้นฟู ผู้อำนวยการทั่วไป จะสั่งการให้เข้าดำเนินการตามแผนฟื้นฟูของหน่วยสนับสนุนต่าง ๆ (กรง.ฐท.สส./กรม กสพ.ฐท.สส./รจ.ฐท.สส./กอท.ฐท.สส./แผนกกรรมวิธีข้อมูล บก.ฐท.สส.) เมื่อเสร็จสิ้นการปฏิบัติ ผู้อำนวยการดับเพลิงเขต ๓ จะรายงานผลการปฏิบัติให้ศูนย์อำนาจการและประสานการปฏิบัติ กทส.๑ ทราบต่อไป

#### เอกสารอ้างอิง

๖.๓.๑ กระบวนการตอบสนองต่อสถานการณ์ฉุกเฉินเมื่อเกิดเหตุอัคคีภัยในเขตท่าเรือ กทส.ฐท.สส. ประจำปีงบประมาณ ๒๕๖๕

๖.๓.๒ กระบวนการควบคุมอัคคีภัยในเขตท่าเรือจุกเสม็ด กทส.ฐท.สส. ประจำปีงบประมาณ ๒๕๖๗

### ๗. ผลลัพธ์ขององค์กรที่เกิดจากการสนับสนุนการจัดการความรู้

๗.๑ การบรรลุผลลัพธ์ด้านความพึงพอใจของผู้รับบริการ เป็นการวัดผลด้านการให้ความสำคัญกับผู้รับบริการ ผู้มีส่วนได้ส่วนเสีย และผู้รับบริการจากการบริการส่วนราชการในด้านต่าง ๆ ได้แก่ ความพึงพอใจความไม่พึงพอใจ ความผูกพัน การเติบโตของโครงการที่มุ่งเน้นประโยชน์แก่กลุ่มผู้รับบริการ การสร้างสัมพันธ์และความร่วมมือ เพื่อให้เกิดประสิทธิผลทั้งในด้านคุณภาพ ความปลอดภัย ต้นทุนเพื่อการส่งมอบคุณค่าต่อผู้รับบริการและผู้มีส่วนได้ส่วนเสีย และตอบสนองเกิดความคาดหวังของผู้รับบริการ เป็นผลมาจากการวัดวิเคราะห์และการแบ่งปันแลกเปลี่ยนองค์ความรู้

จากผลการสำรวจความพึงพอใจของผู้ใช้บริการ ประจำปีบัญชี ๒๕๖๖ พบว่า ผู้ใช้บริการในพื้นที่ท่าเรือพาณิชย์ สัตหีบ - กองทัพเรือ ประจำปี ๖๖ มีความพึงพอใจของผู้ใช้บริการ มีค่าเฉลี่ยอยู่ที่ ๔.๕๐๗ คิดเป็นร้อยละ ๙๐.๑๔ อยู่ที่ระดับความพึงพอใจมาก หากจำแนกรายด้านพบว่า ความพึงพอใจด้านอื่น ๆ ค่าเฉลี่ยอยู่ในระดับมากที่สุดคือ ๔.๕๒๘ ทั้งนี้ อาจเป็นเพราะว่า มีการปรับปรุงและพัฒนาการดำเนินงานของทุนหมุนเวียน เพื่อให้ตอบสนองความต้องการด้านอื่น ๆ ของผู้รับบริการมากขึ้น จึงทำให้ความพึงพอใจอยู่ในระดับมาก ตอบสนองต่อความคาดหวังของผู้ใช้บริการและยังส่งผลในการสนับสนุนกระบวนการพัฒนาคุณภาพ ตามข้อกำหนดของกรมบัญชีกลาง

#### เอกสารอ้างอิง

๓.๑.๒ รายงานสรุปผลการสำรวจความพึงพอใจของผู้ใช้บริการท่าเรือพาณิชย์สัตหีบ-กองทัพเรือ ของเงินทุนหมุนเวียนเพื่อการบริหาร ทพศ. - ทร. ประจำปีบัญชี ๒๕๖๖

๗.๒ การบรรลุผลลัพธ์ด้านการลดต้นทุนการสร้างนวัตกรรม และการจัดการกระบวนการเป็นการวัดความสำเร็จของการดำเนินการบรรลุเป้าหมายด้านการบริหารจัดการเพื่อการลดต้นทุน การสร้างนวัตกรรม และการจัดการกระบวนการ เป็นผลมาจากการวัดวิเคราะห์และการแบ่งปันแลกเปลี่ยนองค์ความรู้

#### ผลลัพธ์ด้านการให้ความสำคัญผู้รับบริการและผู้มีส่วนได้ส่วนเสีย

ชื่อตัวชี้วัด	เป้าหมาย	ข้อมูลย้อนหลัง			
		ปี 63	ปี 64	ปี 65	ปี 66
7.2 ผลลัพธ์ด้านการให้ความสำคัญผู้รับบริการและผู้มีส่วนได้ส่วนเสีย					
3. ตัวชี้วัดด้านความพึงพอใจของผู้รับบริการและผู้มีส่วนได้ส่วนเสีย					
1. ร้อยละความพึงพอใจของผู้รับบริการการท่าเรือ	85	89.81	91.34	89.08	89.00
2. ร้อยละความพึงพอใจของผู้รับบริการการซ่อมท่าเรือ	80	83.68	85.01	84.6	89.58
3. ร้อยละความพึงพอใจของผู้รับบริการทางการแพทย์ รพ.อากาศฯ	85	90.34	92.43	92.46	93.2
4. ร้อยละความพึงพอใจของผู้รับบริการ กขส.รฐ.สส.	80		91.8	93.75	93.00
5. ร้อยละความพึงพอใจของผู้รับบริการให้บริการอนุญาตให้ราษฎรจับจองพื้นที่ทรงสงวน	80			98.58	98.3
6. ร้อยละความพึงพอใจของผู้รับบริการกิจการพิเศษ	80				95

ชื่อตัวชี้วัด	เป้าหมาย	ข้อมูลย้อนหลัง			
		ปี 63	ปี 64	ปี 65	ปี 66
8.ความสำเร็จของการเสริมสร้างความสัมพันธ์และความร่วมมือทางทหารกับมิตรประเทศ และองค์การระหว่างประเทศ	20				21
9.จำนวนครั้งในการจัดกำลังพลเข้าร่วมกิจกรรมสร้างความร่วมมือความมั่นคงและความสัมพันธ์ระหว่างประเทศทางทหารได้ตามแผน	3				3
<b>4. ตัวชี้วัดด้านการให้ความสำคัญกับผู้รับบริการและผู้มีส่วนได้ส่วนเสีย</b>					
1.จำนวนช่องทางการเข้าถึงข้อมูลข่าวสาร รฐท.สส. ของประชาชน	4		4	4	4
2.จำนวนกิจกรรมสร้างความสัมพันธ์ที่ดีกับกลุ่มผู้รับบริการและผู้มีส่วนได้เสีย	20				25
3.ร้อยละความพึงพอใจในกิจกรรมร่วมกับชุมชนกลุ่มผู้รับบริการและผู้มีส่วนได้เสีย	80				82
4.การจัดการแก้ไขข้อร้องเรียน (จำนวนเรื่องที่ได้รับการแก้ปัญหา)	5	10	11	3	3

ตารางแสดงผลลัพธ์ด้านการให้ความสำคัญกับผู้รับบริการและผู้มีส่วนได้ส่วนเสีย

รฐท.สส. ให้ความสำคัญกับผู้รับบริการและผู้มีส่วนได้ส่วนเสีย จากการประเมินความพึงพอใจของผู้รับบริการ มีแนวโน้มการให้บริการที่ดี ผู้รับบริการและผู้มีส่วนได้ส่วนเสีย ตารางผลลัพธ์ด้านการให้ความสำคัญกับผู้รับบริการและผู้มีส่วนได้ส่วนเสีย ในภาพรวมมีแนวโน้มที่ดีขึ้น

ผลลัพธ์ด้านการมุ่งเน้นบุคคล ของ รฐท.สส ตารางผลลัพธ์ด้านบุคลากร มีผลการวัดดังนี้

ชื่อตัวชี้วัด	เป้าหมาย	ข้อมูลย้อนหลัง			
		ปี 63	ปี 64	ปี 65	ปี 66
<b>7.3 ผลลัพธ์ด้านบุคลากร</b>					
<b>5. ตัวชี้วัดด้านขีดความสามารถและอัตรากำลังบุคลากร</b>					
1.ร้อยละผลการประเมินการปฏิบัติงานของกำลังพล รฐท.สส. ในระบบ HRMISS ในภาพรวม	80		85	88	90
2.ร้อยละของกำลังพลที่ได้รับตรวจสุขภาพประจำปี	80	63.05	35.06	43.94	56.23
3.จำนวนโครงการการฝึก ศึกษา อบรมบุคลากรที่ได้รับการพัฒนาให้มีสมรรถนะสูงขึ้น	15	18	15	11	13
4.จำนวนบุคลากรที่ได้รับการพัฒนาตามแผนหลักสูตรตามแนวทางการรับราชการ	30	30	35	36	55
<b>8. ตัวชี้วัดด้านการพัฒนาบุคลากรและการพัฒนาผู้นำของส่วนราชการ</b>					
1.ร้อยละของบุคลากรที่ได้ผ่านการอบรมหลักสูตรระดับผู้บริหาร (รร.สธ.ทร./วทร.)	80	76.78	75	82.14	75
2.ค่าเฉลี่ยการประเมินผลจากการสำรวจแบบสำรวจความพึงพอใจและความผูกพันต่อองค์กร (ข้อ 4 ความรู้และทักษะ)	ระดับ 3				3.48
3.ความสำเร็จในการฝึกหลักสูตรของ กสพ.รฐท.สส	80				90
4.ความสำเร็จในการฝึกอบรมดับเพลิงของ กขส.รฐท.สส.	80				95
5.ความสำเร็จในการฝึกอบรมพลขับของ กขส.รฐท.สส.จำนวน	80				99
6.ความสำเร็จการฝึกยิงอาวุธประจำกายของ รจ.รฐท.สส.	80				85
7.ความสำเร็จการฝึกเป็นหน่วย หมู่ ตอน หมวด เหล่า ร. ของ กอง รปภ.รฐท.สส.	80				87
8.ความสำเร็จการฝึกเบื้องต้นเฉพาะเหล่า ร. ของ กอง รปภ.รฐท.สส. จำนวน 624 นาย	80				84

ชื่อตัวชี้วัด	เป้าหมาย	ข้อมูลย้อนหลัง			
		ปี 63	ปี 64	ปี 65	ปี 66
9.จำนวนการควบคุมรณฟอร์คคิลฟ์ที่อย่างปลอดภัยและถูกวิธี	2	0	0	2	2
10.ความสำเร็จในการการพัฒนาอาชีพทหารกองประจำการอบรมอาชีพช่างสาขาต่างๆ	90	0	0	0	95

ตารางผลลัพธ์ด้านบุคลากร